

Ein Bro – Ein Dyfodol



Cynnwys

| | |
|---|----|
| Cyflwyniad | 2 |
| Am Ein Cynllun | 3 |
| Deddf Llesiant Cenedlaethau'r Dyfodol – Canllaw cyflym | 4 |
| Ein Bro – Y Bwrdd Gwasanaethau Cyhoeddus | 6 |
| Beth wyddom ni am y Fro – Ein Hasesiad Llesiant | 7 |
| Datblygu'r cynllun | 8 |
| Creu'r cysylltiadau | 10 |
| Cyflawni ein hamcanion | 11 |
| Amcan 1: Galluogi pobl i ymwneud, cymryd rhan yn eu cymunedau lleol a llunio gwasanaethau lleol | 12 |
| Amcan 2: Lleihau tlodi a mynd i'r afael ag anghydraddoldeb sy'n gysylltiedig ag amddifadedd | 17 |
| Amcan 3: Rhoi'r cychwyn gorau mewn bywyd i blant | 23 |
| Amcan 4: Gwarchod, cyfoethogi a rhoi gwerth ar ein hamgylchedd | 28 |
| Monitro ein perfformiad | 34 |

Cyflwyniad

Mae 'Ein Bro Ein Dyfodol' represents yn newid arwyddocaol yn y modd yr ydym ni ymro Morgannwg yn gweithio gyda'n gilydd i wella llesiant lleol. Datganiad yw'r cynllun hwn o ymrwymiad y Bwrdd Gwasanaethau Cyhoeddus (BGC) i wella llesiant lleol yn awr ac i genedlaethau'r dyfodol. Trwy gydol y cynllun hwn rydym wedi nodi'r camau cychwynnol y byddwn yn eu cymryd i wireddu ein gweledigaeth tymor hir ar gyfer dyfodol Bro Morgannwg yn 2050.

Y weledigaeth yr ydym yn ei rhannu am Fro Morgannwg yw:



Y bydd gan bawb deimlad o berthyn ac o ymfalchïo yn Fro, gan gydnabod eu cyfraniad i lwyddiant y rhanbarth ac i Gymru. Byddwn yn deall ein heffaith ar yr amgylchedd, lleol a byd-eang, a bydd gwasanaethau cyhoeddus, cymunedau a busnesau yn gweithio ynghyd i amddiffyn yr amgylchedd a'n hadnoddau naturiol er lles y genhedlaeth hon a chenedlaethau'r dyfodol. Bydd y Fro yn ardal o optimistaeth a dyheadau, lle byddwn yn gweithio ynghyd i sicrhau bod pobl ifanc yn cyflawni eu huchelgais unigol a'u bod yn cael eu cefnogi trwy'r blynyddoedd cynnar, eu plentyndod a'u llencyndod. Byddwn yn cydnabod ac yn parchu nodweddion cadarnhaol ein poblogaeth sy'n heneiddio, a byddwn yn rhoi gwerth ar gyfraniad pobl hŷn i fywiogrwydd a gwytnwch y Fro. Bydd trigolion o bob oed a chefnidir yn cymryd rhan mewn bywyd cymunedol, gan helpu i lunio gwasanaethau a bod yn falch o'r Ardal lle maent yn byw. Bydd gweithio ynghyd er lles y genhedlaeth hon a rhai'r dyfodol fydd y norm, a bydd gan drigolion hyder yn y gwasanaethau maent yn eu derbyn ac yn eu gallu i beri newid er mwyn gwella llesiant economaidd, amgylcheddol, cymdeithasol a diwylliannol yr ardal. Bydd anghydraddoldeb Addysgol ac iechyd yn perthyn i'r gorffennol wrth i ni weithio ynghyd am Fro lle gall pawb gael y gwasanaethau a'r gefnogaeth maent eu hangen i fyw bywydau iach, diogel a chyflawn.



Yn ganolog i'r cynllun hwn mae'r gydnabyddiaeth fod angen i ni newid y ffordd yr ydym yn gweithio, gwranddo ar ein trigolion a rhanddeiliaid eraill a defnyddio'r dystiolaeth sydd ar gael fel sail o wybodaeth i ddarparu gwasanaethau lleol yn awr ac at y dyfodol. Datblygwyd y cynllun yn unol â'n dyletswyddau dan Ddeddf Llesiant Cenedlaethau'r Dyfodol (Cymru) 2015. Darn unigryw o ddeddfwriaeth yw hon sy'n mynnu ein bod yn

'gweithredu mewn dull sy'n ceisio sicrhau yr atebir anghenion y presennol heb beryglu gallu cenedlaethau'r dyfodol i gwrdd â'u hanghenion hwythau'

Mae'r cynllun hwn yn rhoi manylion am y pedwar amcan llesiant fydd yn fframwaith i'n gweithgareddau cydweithredol craidd dros y pum mlynedd nesaf. Credwn y bydd cyflawni'r cynllun hwn yn arwain at gryn newid yn y modd y darperir gwasanaethau cyhoeddus a sut yr ydym yn ymwneud â'n cymunedau lleol. Bydd yn gosod y sylfeini i ni gyrraedd ein gweledigaeth am y Fro. Ar gyfer pob un o'n hamcanion rydym wedi nodi ymhle y dymunwn fod yn y dyfodol ac mae hyn yn ategu ein gweledigaeth gyffredinol tymor hir ar gyfer y Fro yn 2050.

Yr ydym yn ffodus i fyw a/neu weithio yn y Fro a gwyddom fod ein trigolion yn falch o'r ardal lle maent yn byw. Gwyddom hefyd fod gan y Fro asedau sylweddol: mae gennym lefelau cymharol isel o ddiweithdra, mae'r sector wirfoddol yn ffyniannus ac y mae gennym gysylltiadau trafniadaeth da ag ardaloedd eraill yn rhanbarth de Cymru, yn enwedig â Chaerdydd, ein prifddinas. Mae'r Fro yn ardal brydferth, ac y mae trigolion ac ymwelwyr yn hoffi ac yn mwynhau ein tirwedd ysblennydd. Maent yn gweld manteision bod yn yr awyr agored, boed hynny yn mynd â'r ci am dro yn un o'n parciau gwledig, cael hwyl yn Ynys y Barri neu dreulio amser ar hyd ein harfordir treftadaeth. Mae ein hamgylchedd lleol yn bwysig i'n lles corfforol a meddyliol, ond mae'n bwysig hefyd i lesiant economaidd a diwylliannol yr ardal.

Byddwn yn defnyddio ein hasedau amrywiol, gan gynnwys hanes maith o weithio'n llwyddiannus mewn partneriaeth, i helpu i fynd i'r afael â'r pryderon a ddaeth i'r amlwg trwy ein hasesiad llesiant. Un o asedau mwyaf yr ardal yw'r bobl sy'n byw yn y Fro ac yr ydym eisiau cryfhau ein perthynas gyda'n holl gymunedau a gweithio ynghyd i wella llesiant lleol.

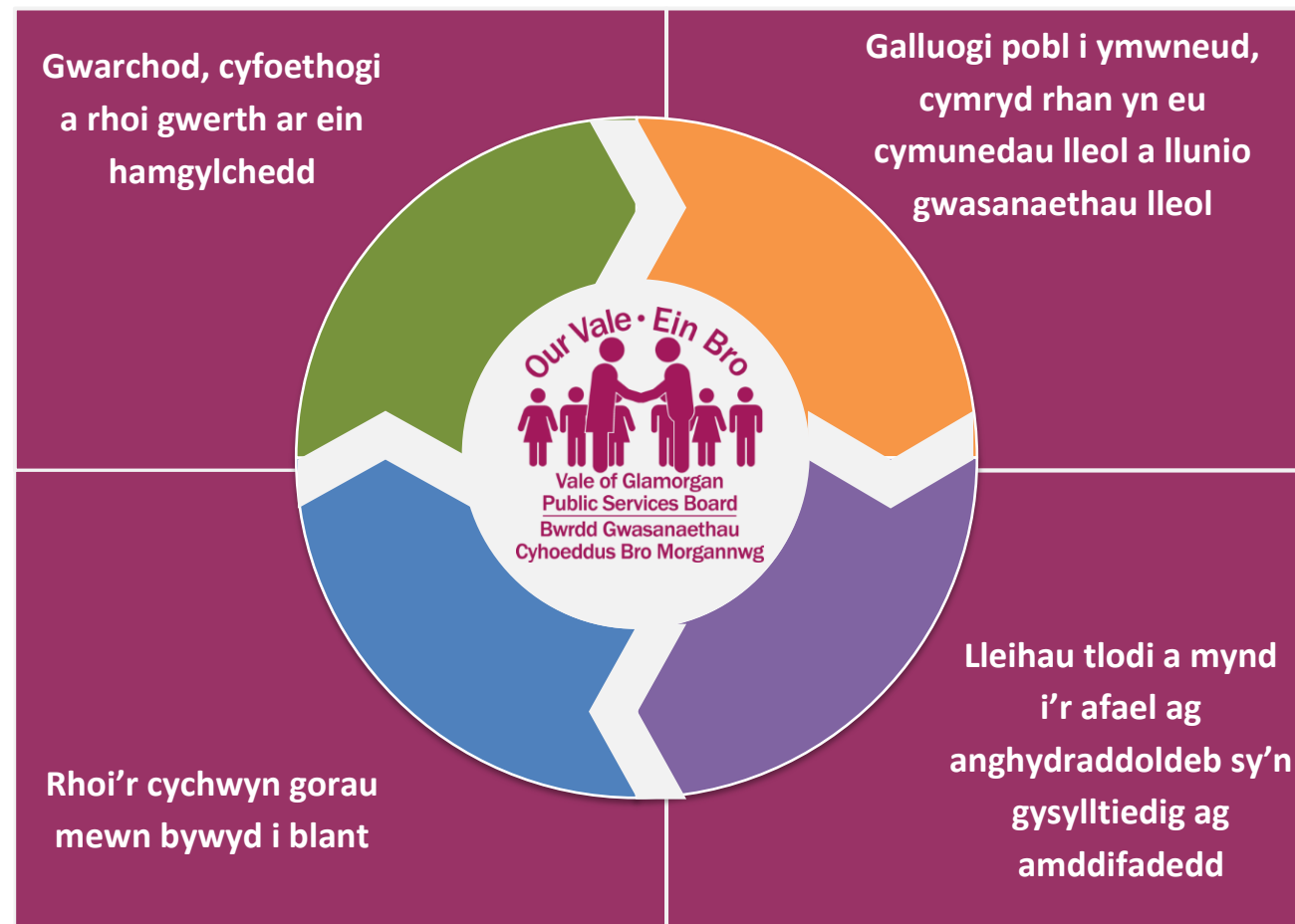
Fel rhan o ddatblygiad y cynllun rydym wedi bod allan ar hyd a lled y Fro yn siarad â grwpiau, sefydliadau a phobl wahanol o bob oed. Mae'r sgysiau hyn wedi helpu i siapio ein hamcanion a'r camau a gymerwn i'w cyflawni nhw.

Am Ein Cynllun

Mae 'Ein Bro – Ein Dyfodol' yn gynllun ac yn fframwaith i'n gweithgareddau cydweithredol craidd dros gyfnod 2018-2023. Drwy gyflawni'r camau a amlinellir yn y cynllun hwn byddwn yn cymryd y camau cyntaf i wireddu ein gweledigaeth tymor hir ar gyfer y Fro.. Mae'r cynllun yn rhoi manylion am y pedwar amcan llesiant yr ydym am eu cyflawni, y camau a gymerwn i wneud hynny a beth fydd deilliannau'r gweithgareddau hyn ar gyfer 2023.

Y cam cyntaf wrth ddatblygu'r cynllun hwn oedd cynnal asesiad llesiant cynhwysfawr . Ymarferiad cymhleth oedd hwn a ddygodd ynghyd amrywiaeth eang o ddata ac ymchwil ac a oedd yn cynnwys ymwneud yn helaeth i wella ein dealltwriaeth o'r Fro a'r gwahanol gymunedau yn yr ardal. Bu partneriaid yn gweithio gyda'i gilydd i ddatblygu dealltwriaeth ar y cyd o'r holl wybodaeth y manylir amdano yn yr asesiad, a nodwyd pedwar o amcanion llesiant. Mae'r amcanion hyn yn torri ar draws gwahanol sectorau a mudiadau ac yn ein barn ni, maent yn faterion lle gall y partneriaid gael yr effaith fwyaf i wella llesiant.

Dyma ein pedwar amcan llesiant:



Wrth gytuno ar ein hamcanion yr ydym wedi ystyried yr amrywiaeth o wybodaeth yn yr asesiad llesiant a'r gwaith sydd eisoes yn digwydd yn lleol a rhanbarthol. Mae'r BGC yn hyderus drwy gyflawni'r amcanion hyn y gallwn ddylanwadu ar ystod eang o weithgareddau a gwasanaethau ledled y Fro, y gallwn wneud gwahaniaeth cadarnhaol i lesiant cymdeithasol, economaidd, amgylcheddol a diwylliannol preswylwyr ac ymwelwyr, a gydol oes y cynllun y gallwn wneud y gorau o'n cyfraniad at yr amcanion llesiant cenedlaethol yn unol ag egwyddor datblygu cynaliadwy.

Deddf Llesiant Cenedlaethau'r Dyfodol - Canllaw Cyflym

Mae'r Ddeddf yn fater o wella llesiant economaidd, cymdeithasol a diwylliannol Cymru. Mae'r Ddeddf yn gwneud yn siŵr fod cyrff cyhoeddus yn meddwl mwy am y tymor hir, yn gweithio'n well gyda phobl, cymunedau a'i gilydd, yn ceisio atal problemau rhag digwydd a chymryd agwedd fwy cyfun. Trwy wneud hyn, gallwn greu Bro a Chymru lle'r ydym oll eisiau byw ynddynt, yn awr ac i'r dyfodol. Mae'r Ddeddf yn gosod saith nod llesiant cenedlaethol y mae'n rhaid i ni weithio tuag atynt ac y dylid eu gweld fel cyfres integredig. Sefydlodd y Ddeddf Fyrddau Gwasanaethau Cyhoeddus (BGC) ym mhob ardal awdurdod lleol a disgwylir i sefydliadau gydweithio i wneud y gorau o'u cyfraniad i'r amcanion drwy gytuno ar Amcanion Llesiant a rennir.

“ Yr hyn mae Cymru'n wneud heddiw, fe wnaiff y byd yfory ”

- Cenhedloedd Unedig

| Nod | Disgrifiad o'r nod |
|--|--|
| Cymru lewyrchus | Cymdeithas arloesol, gynhyrchiol, carbon isel sy'n cydnabod y terfynau sydd ar yr amgylchedd byd-eang ac sydd, o ganlyniad, yn defnyddio adnoddau mewn modd effeithlon a chymesur (gan gynnwys gweithredu ar newid yn yr hinsawdd); ac sy'n datblygu poblogaeth fedrus ac addysgedig mewn economi sy'n cynhyrchu cyfoeth ac yn cynnig cyfleoedd cyflogaeth, gan ganiatáu i bobl fanteisio ar y cyfoeth a gynhyrchir drwy gael gafael ar waith addas. |
| Cymru gydnerth | Cenedl sy'n cynnal ac yn gwella amgylchedd naturiol bioamrywiol gydag ecosystemau iach gweithredol sy'n cynnal cydnerthedd cymdeithasol, economaidd ac ecolegol ynghyd â'r gallu i addasu i newid (er enghraifft newid yn yr hinsawdd). |
| Cymru iachach | Cymdeithas lle mae llesiant corfforol a meddyliol pobl cystal â phosibl a lle deellir dewisiadau ac ymddygiadau sydd o fudd i iechyd yn y dyfodol. |
| Cymru sy'n fwy cyfartal | Cymdeithas sy'n galluogi pobl i gyflawni eu potensial ni waeth beth fo'u cefndir neu eu hamgylchiadau (gan gynnwys eu cefndir a'u hamgylchiadau cymdeithasol-economaidd). |
| Cymru o gymunedau cydlynus | Cymunedau atyniadol, hyfyw a diogel sydd â chysylltiadau da. |
| Cymru â diwylliant bywiog lle mae'r Gymraeg yn ffynnu | Cymdeithas sy'n hyrwyddo ac yn gwarchod diwylliant, treftadaeth a'r Gymraeg ac sy'n annog pobl i gyfranogi yn y celfyddydau, a chwaraeon a gweithgareddau hamdden. |
| Cymru sy'n gyfrifol ar lefel fyd-eang | Cenedl sydd, wrth iddi wneud unrhyw beth i wella llesiant economaidd, cymdeithasol, amgylcheddol a diwylliannol Cymru, yn ystyried a allai gwneud peth o'r fath gyfrannu'n gadarnhaol at lesiant byd-eang. |

Rhaid i'r BGC asesu cyflwr llesiant economaidd, cymdeithasol, amgylcheddol a diwylliannol eu hardal, gosod amcanion i wneud y mwyaf o'n cyfraniad i'r nodau a chymryd pob cam rhesymol i gwrdd â'r amcanion hynny. Mae mwy o wybodaeth am y Ddeddf i'w gael [yma](#)¹

Trwy gydol y cynllun hwn ceir cyfeiriadau at yr asesiad sydd wedi bwydo'r cynllun yma, cyfeiriad at sut y gall ein gweithgareddau a drefnir wneud y gorau o'n cyfraniadau i'r amcanion a'r modd y byddwn yn cydweithio ag egwyddor datblygu cynaliadwy a'r pum dull o weithio. Mae'r moddau hyn o weithio yn allweddol i newid y ffordd y byddwn yn gweithio ac i sicrhau ein bod yn *'gweithredu mewn dull sy'n ceisio sicrhau yr atebir anghenion y presennol heb beryglu gallu cenedlaethau'r dyfodol i gwrdd â'u hanghenion hwythau'*.

Hirdymor



Pwysigrwydd sicrhau cydbwysedd rhwng anghenion tymor byr a'r angen am ddiogelu'r gallu i ddiwallu anghenion tymor hir hefyd.

Atal



Sut gall gweithredu i atal problemau rhag digwydd neu waethygu helpu cyrff cyhoeddus i gyflawni eu hamcanion.

Integreiddio



Ystyried sut gall amcanion llesiant y corff cyhoeddus effeithio ar bob un o'r nodau llesiant, ar bob un o'u hamcanion eraill, neu ar amcanion cyrff cyhoeddus eraill.

Cydweithio



Gallai cydweithredu ag unrhyw berson arall (neu wahanol adrannau yn y corff ei hun) helpu'r corff i fodloni ei amcanion llesiant.

Cynnwys



Pwysigrwydd cynnwys pobl sydd â diddordeb mewn cyflawni'r nodau llesiant, a sicrhau bod y bobl hynny'n adlewyrchu amrywiaeth yr ardal maent yn ei gwasanaethu.

¹ <http://gov.wales/topics/people-and-communities/people/future-generations-act/?lang=cy>.

Ein Bro - Y Bwrdd

Gwasanaethau Cyhoeddus

Yn 'Ein Bro', BGC Bro Morgannwg mae uwch-gynrychiolwyr y mudiadau canlynol sydd wedi gweithio ynghyd i ddrafftio'r cynllun hwn mewn ymateb i'n hasesiad o lesiant lleol a byddant yn parhau i weithio ynghyd i gyflawni ein hamcanion. Nid oes modd i ddim ond un mudiad gyflawni'r un o'n hamcanion, a bydd gan yr holl bartneriaid ran i'w chwarae o ran cyflawni'r ymrwymadau yn y cynllun hwn. Rydym yn cynnwys cynrychiolwyr o:

- Bwrdd Iechyd Prifysgol Caerdydd a'r Fro (BIP)
- Coleg Caerdydd a'r Fro
- Comisiynydd Heddlu a Throsedd De Cymru
- Cwmni Adsefydlu Cymunedol
- Cyfoeth Naturiol Cymru
- Cyngor Bro Morgannwg
- Cynrychiolaeth o Gyngorau Tref a Chymuned
- Gwasanaethau Gwirfoddol Morgannwg (GGM)
- Gwasanaeth Tân ac Achub De Cymru
- Heddlu De Cymru
- Llywodraeth Cymru (LIC)
- Y Gwasanaeth Prawf Cenedlaethol
- Ymddiriedolaeth GIG Gwasanaethau Ambiwllans Cymru



Beth wyddom ni am y Fro – Ein Hasesiad Llesiant

Mae'r asesiad llesiant yn dwyn ynghyd gyfoeth o wybodaeth am fywyd ym Mro Morgannwg. I helpu i greu'r llun hwn, fe fuom yn edrych ar lawer math gwahanol o ddata ac ymchwil, a gweithio'n galed i ymwneud â'r trigolion er mwyn deall beth sy'n dda am fywyd yn y Fro a beth fyddai'n gwella llesiant lleol. Mae'r asesiad yn fan cychwyn da i ni wybod mwy am ein cymunedau a'r bobl sy'n eu llunio, ond yr ydym yn cydnabod fod mwy i'w wneud.

Gall llesiant da olygu gwahanol bethau i wahanol bobl, a gall ddibynnu ar gymaint o wahanol ffactorau gan gynnwys eich oed, lle'r ydych yn byw, neu eich iechyd. Mae'r BGC wedi ystyried hyn wrth bennu ein hamcanion a'r camau y bydd angen i ni eu cymryd i'w cyflawni. Yr ydym yn cydnabod y bydd angen addasu ein gweithgareddau ar gyfer gwahanol gymunedau, gwahanol oedrannau ac i gwrdd ag anghenion unigol, a byddwn yn parhau i ymwneud â'n trigolion er mwyn adeiladu ar ein gwybodaeth a'n dealltwriaeth o'r hyn sy'n bwysig i bobl yn y Fro.

Mae'r asesiad llesiant yn broses barhaus o wella ein sail o dystiolaeth a siarad gyda'n cymunedau er mwyn sicrhau bod gennym y wybodaeth sydd ei angen i gyflwyno'r gwasanaethau y mae eu hangen ar bobl ledled y Fro.

Ein Hardal

Mae Bro Morgannwg yn rhan amrywiol a hyfryd o Gymru, wedi'i nodweddu gan gefn gwlad agored, cymunedau arfordirol, trefi prysur a phentrefi gwledig, ond y mae hefyd yn cynnwys Maes Awyr Caerdydd, amrywiaeth o ddiwydiant a busnesau, a'r Barri, tref fwyaf Cymru. Mae gan bobl sy'n byw, yn ymweld ac yn gweithio yn yr ardaloedd hyn oll anghenion gwahanol. Mantais i'r ardal yw bod ganddi gysylltiadau ffyrdd a rheilffyrdd da, a'i bod mewn lleoliad cyfleus yn y rhanbarth fel ardal am waith, fel cyrchfan ymwelwyr a lle i fyw. Fodd bynnag dengys yr asesiad yn glir fod ardaloedd o dlodi ac amddifadedd ac y gall bywyd fod yn wahanol iawn yn dibynnu ar lle'r ydych yn byw a'ch amgylchiadau penodol.

Ein Poblogaeth

Poblogaeth Bro Morgannwg yn ôl amcangyfrifon canol 2016 sy'n seiliedig ar Gyfrifiad 2011 oedd ychydig dros 128,000 gydag oddeutu 51% o'r boblogaeth yn ferched a 49% yn ddynion.

Mae proffil poblogaeth y Fro yn debyg i gyfartaledd Cymru gyda 18.5% rhwng 0-15 oed, 60.9% rhwng 16-64 ac 20.6% dros 65 oed. Mae amcangyfrifon poblogaeth yn amcanu y bydd y boblogaeth 0-15 oed a 16-64 oed yn lleihau erbyn 2039. Fodd bynnag, mae poblogaeth sy'n heneiddio gan y Fro gyda disgwyl i'r nifer 65+ gynyddu a chodi'n uwch na chyfartaledd Cymru erbyn 2039.

Ein Diwylliant

Fel rhan o waith y BGC rydym ym ymrwymedig i hyrwyddo ein treftadaeth ddiwylliannol. O safbwynt y Gymraeg, roed Cyfrifiad 2011 yn dangos fod tua 11% o drigolion yn medru'r Gymraeg ac wrth rannu hynny yn ôl ystod oed y tybir fod 30% o bobl ifanc 3-15 oed yn y Fro yn nodi eu bod yn medru'r Gymraeg. Yn fwy diweddar, dangosodd Arolwg Blynyddol y Boblogaeth 2016 fod 18% o drigolion yn nodi eu bod yn medru'r Gymraeg. Mae niferoedd cynyddol siaradwyr Cymraeg a nifer uwch y bobl ifanc sy'n siarad Cymraeg yn dangos wrth i ni ddatblygu ein gwasanaethau bod angen i ni sicrhau ein bod yn hyrwyddo ac ymgysylltu â'r Gymraeg er mwyn sicrhau fod yr iaith yn parhau i gael ei defnyddio a bod gwasanaethau a gwybodaeth yn hygyrch i bawb.

Ein Cymunedau

At ddibenion yr asesiad llesiant ac i'n helpu i ddeall yn well lesiant ein cymunedau ym Mro Morgannwg, fe wnaethom ystyried yr ardal yn ei chyfanrwydd a hefyd rannu'r sir yn dair ardal gymunedol – Y Barri, y Fro Ddwyreiniol a'r Fro Orllewinol. Fel rhan o ddatblygiad a chyflwyno'r cynllun, fe wnawn fwy o waith i wella ein proffiliau cymunedol a deall y gwahaniaethau a'r asedau sydd yn ein cymunedau lleol.

Datblygu'r Cynllun

Mae'r cynllun wedi ei ddrafftio gyda chyfraniad ystod o sefydliadau cyhoeddus a thrydydd sector gan gynnwys cynghorau tref a chymuned er mwyn helpu i nodi sut allwn gyflawn ein hamcanion orau. Trwy gydol y broses rydym wedi profi i weld ai ein hamcanion yw'r rhai cywir ac wedi gweithio mewn partneriaeth i nodi camau priodol er mwyn ein galluogi ni i gyflawni'r amcanion hyn dros y pum mlynedd nesaf. Bydd y cynllun hwn yn gosod seiliau cynlluniau a gweithgareddau'r dyfodol a fydd yn ein galluogi i wireddu ein gweledigaeth tymor hir ar gyfer y Fro.

Yn sail i ddatblygiad yr Asesiad Llesiant a'r Cynllun Llesiant yr oedd ymgyrchoedd ymgynghori ac ymgysylltu, a oed yn cydnabod fod cynnwys ein partneriaid a'n preswylwyr yn hanfodol er mwyn gallu nodi'r amcanion a'r camau gweithredu cywir i wella llesiant yn y Fro a sicrhau'r cyfraniad gorau posib gennym i'r amcanion llesiant cenedlaethol.

I ddatblygu'n cynllun defnyddiom frandio Let's Talk a ddefnyddiwyd ar gyfer ein gweithgareddau ymgysylltu oedd yn ymwneud â'r Asesiad Llesiant. Rydym wedi parhau i sgwrsio ag ystod eang o bobl, a bydd y rhain yn parhau wrth i ni roi'r cynllun ar waith gan sicrhau deialog gyson.

Ymhlith y gweithgareddau yr aed i'r afael â nhw, er mwyn sicrhau fod y cyfleoedd i siapio'n cynllun gan ein holl bartneriaid a'n preswylwyr, y mae:

- Arolwg ar bapur ac ar-lein a nodai ein hamcanion llesiant a'r camau gweithredu angenrheidiol i wireddu'r amcanion hynny; gofynnwyd i ymatebwyr asesu os mai rhain oedd y blaenoriaethau cywir i ni ganolbwyntio arnynt. Roedd copïau o'r arolwg ar gael yn Ysbyty Athrofaol Llandochoau, llyfrgelloedd y Barri, y Bont-faen, Penarth a Llanilltud Fawr a Chyngor ar Bopeth Caerdydd a'r Fro.
- Sesiynau Galw Heibio mewn archfarchnadoedd yn y barri, Penarth, Llanilltud Fawr ac yn Llyfrgell y Bont-faen a Champws Heol Colcot Coleg Caerdydd a'r Fro.
- Ymgyrch ar y cyfryngau cymdeithasol - #30diwrnodolesiant – ar ein tudalennau Facebook a Twitter. Dros y 30 diwrnod, galluogodd yr ymgyrch i sgysiau ddigwydd ar y pedwar amcan llesiant a rhoddwyd gwybodaeth fanwl am wasanaethau ledled ein Partneriaid BGC yn amrywio o wirfoddoli i'n parciau gwledig.

- Mynychu nifer o ddigwyddiadau, fforymau a grwpiau cymunedol ledled y Fro, mae hyn wedi cynnwys parti Calan Gaeaf Cymunedau'n Gyntaf, digwyddiad Diwrnod Rhyngwladol Pobl Hŷn, ffeiriau gwirfoddoli a swyddi, digwyddiad cenhadon ysgolion cynradd, cyfarfodydd Fforymau Cydraddoldeb, Ieuenctid a 50+ y Fro a Pharti Nadolig y Gwasanaeth Gwybodaeth i Deuluoedd.
- Cynhaliwyd dau weithdy i randdeiliaid a fynychwyd gan dros 60 o fynychwyr o Gynghorau tref a Chymuned, sefydliadau partner a thrydydd sector ledled y Fro. Rhoes y gweithdai gychwyn ar feddwl cychwynnol a sgysiau am y seilwaith a fydd yn angenrheidiol i'n galluogi ni i ddechrau rhoi'r camau ar waith a amlinellir yn y cynllun, nodi unrhyw rwystrau a all godi, ac ystyried y modd y gall y cynllun effeithio ar y rheiny sydd â nodweddion a ddiogelir.

Trwy gydol ein hymgyrch ymgysylltu, mae pobl wedi ymateb yn gadarnhaol i'n hamcanion llesiant a'n camau gweithredu arfaethedig. Wrth ateb y cwestiwn ai'r pedwar amcan llesiant a nodwyd oedd y blaenoriaethau cywir i'r BGC, roedd mwyafrif ymatebwyr yr holiadur (98%) yn gadarnhaol mai rhain oedd yr amcanion cywir i'r BGC weithio tuag atynt i wella llesiant ledled y Fro.

Ategwyd yr ymateb cadarnhaol i'n cynllun drafft a grisialwyd gan yr arolwg yn ein hymgysylltu â grwpiau ar draws y Fro; gan gynnwys Fforwm Strategaeth 50+ y Fro a fforwm ieuenctid y Fro. Bu'r grwpiau hyn yn gefnogol i'r blaenoriaethau a restrwyd yn ein cynllun, ac maent wedi nodi ffyrdd y gallwn trwy gydweithio'n effeithiol weithio gyda'n gilydd i wireddu ein gweledigaeth tymor hir ar gyfer y Fro. Cyrhaeddodd yr ymatebion a'r sgysiau cadarnhaol hyn eu penllanw yn y ddau weithdy i randdeiliaid lle casglom gyfoeth o wybodaeth a fydd yn gymorth i ni wireddu camau ein cynllun.

Rydym wedi gweithio i sicrhau yr adlewyrchwyd yr adborth a dderbyniwyd trwy gyfrwng yr ymgynghoriad yn ein cynllun. Mae hyn yn cynnwys adborth ffurfiol a dderbyniwyd gan Lywodraeth Cymru, Swyddfa Comisiynydd Cenedlaethau'r Dyfodol, ac ymgynghoreion statudol eraill.

Rydym wedi ceisio parhau â'r sgysiau ar yr hyn sydd yn bwysig i lesiant a ddechreuodd fel rhan o ddatblygu'r Asesiad Llesiant ac nid yw cyhoeddi ein Cynllun Llesiant yn nodi diwedd y sgysiau hyn, ond sefydlu sail gref lle gallwn barhau â'r sgwrs hon er mwyn adlewyrchu orau anghenion Bro Morgannwg.

Gellir crynhoi datblygiad y cynllun yn y deuddeg cam isod.

1 Cynnal yr asesiad llesiant gan ddwyn ynghyd amred o ddata, ymchwil ac ymwneud.

2 Ystyried canfyddiadau'r asesiad llesiant a nodi pedwar o amcanion llesiant lle gall partneriaid weithio ynghyd i ymdrin â materion arwyddocaol fydd yn gwella llesiant lleol ac yn gwneud y mwyaf o'n cyfraniad i'r nodau cenedlaethol.

3 Ymgynghori â'n trigolion ac amrywiaeth o randdeiliaid ar y drafft o asesiad llesiant a'n hamcanion

4 Rhoi prawf ar ein hamcanion yn erbyn canlyniad ein hymgyngori i wneud yn siŵr eu bod yn adlewyrchu blaenoriaethau lleol yn ychwanegol at ganfyddiadau'r asesiad llesiant

5 Cyhoeddi'r asesiad diwygiedig yn dilyn yr ymgynghori a chymeradwyo ein drafft o amcanion llesiant

6 Datblygodd partneriaid ac ymgymryd â hunan-asesiad yn erbyn y pedwar amcan llesiant drafft. Cyfrannodd hyn at nodi pa gamau sydd angen eu cymryd i gyflawni ein hamcanion

7 Cynnal cyfres o weithdai arbenigol a digwyddiad llais y disgybl i helpu i adnabod y camau iawn i gwrdd â'r amcanion llesiant

8 Cynnal gweithdy BGC i bennu camau posib i'w cynnwys yn y cynllun mewn ymateb i ganfyddiadau'r hunanasesiad a'r camau a flaenoriaethwyd gan y gweithdai arbenigol

9 Ceisio cyngor gan Gomisiynydd Cenedlaethau'r Dyfodol (CCD) am sut i gyflwyno ein hamcanion

10 Drafftio cynllun i adlewyrchu canfyddiadau'r All, cyngor gan y CCD, barn y grŵp golygyddol ac aelodau'r BGC a chanlyniadau'r gweithdy BGC.

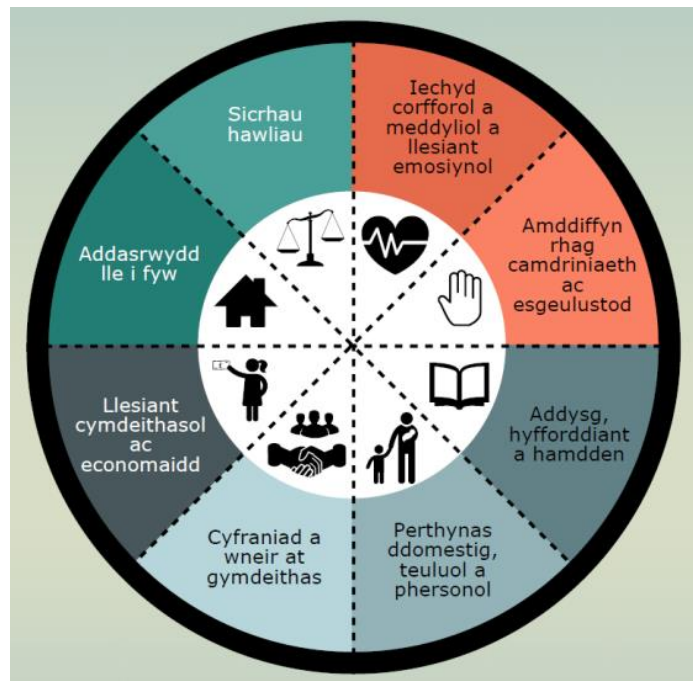
11 Ymgynghori â'r cyhoedd, rhanddeiliaid ac ymgynghorion statudol gan gynnwys Llywodraeth Cymru a Chomisiynydd Cenedlaethau'r Dyfodol parthed y cynllun drafft.

12 Diwygio'r cynllun mewn ymateb i'r ymgynghoriad a'i gymeradwyo gan y BGC i'w gyhoeddi.

Creu'r Cysylltiadau

Fel y dywedwyd yn gynharach yn y cynllun hwn, dylid ystyried amcanion llesiant a gweithgareddau llesiant cynlluniedig y BGC yng nghyd-destun ystod yr ystod o gynlluniau, strategaethau a gweithgareddau cydweithredol eraill sy'n digwydd yn y Fro a'r ardal ehangach. Nodwyd yr amcanion a'r gweithredoedd yn y cynllun mewn ymateb i'r asesiad llesiant ac fe'u lluniwyd gan ymgynghori ac ymwneud helaeth.

Mae enghreifftiau o waith arall a fydd yn ategu at y gweithgareddau a amlinellir o fewn y cynllun hwn a chyfrannu at gyflawni ein hamcanion yn cynnwys projectau fel rhan o Fargen Prifddinas-ranbarth Caerdydd a chamau a gynhwysir yng Nghynllun Ardal Morgannwg Caerdydd a'r Fro, yn ymateb i Ddeddf Gwasanaethau Cymdeithasol a Llesiant (Cymru) 2014. Mae'r Cynllun Ardal yn canolbwyntio ar iechyd a gofal cymdeithasol yn y rhanbarth ac yn ategu'r camau yn y cynllun hwn i wella llesiant. Mae'r diagram canlynol yn dangos sut mae Deddf Gwasanaethau Cymdeithasol a Llesiant (Cymru) 2014 yn diffinio llesiant. Bydd y camau sydd wedi eu cynnwys yn y Cynllun Llesiant hwn a'r Cynllun Ardal yn helpu i wella yr holl agweddau hyn ar lesiant i drigolion y Fro.



Dim ond dwy enghraifft yw'r Ddinas-ranbarth a'r Cynllun Ardal o'r modd y bydd ystod o waith arall yn ategu'r camau yn y Cynllun Llesiant hwn i ateb ein pedwar amcan. Mae'r diagram canlynol yn cynnig arwydd o'r ystod o gynlluniau eraill a strategaethau sydd ar waith ac a fydd yn cyfrannu at amcanion llesiant cenedlaethol ac a fydd hefyd yn mynd i'r afael â rhai o'r materion a grybwyllir yn ein hasesiad llesiant.

Nid rhestr gynhwysfawr mo hon ac un o'r heriau i'r BGC fydd i sicrhau dros yr ystod hon o weithgareddau bod dealltwriaeth gennym o'r effaith ar wahanol gymunedau a grwpiau poblogaeth. Bydd yn hanfodol gwneud cysylltiadau er mwyn sicrhau ein bod oll yn gweithredu yn unol ag egwyddor datblygu cynaliadwy a'n bod yn gwella llesiant cenedlaethau heddiw a'r dyfodol.

Iechyd a Gofal Cymdeithasol

Rhaglenni a Gyllidir gan LIC

Addysg a Sgiliau

[Cynllun Ardal Iechyd a Gofal Cymdeithasol Integredig Strategaeth Dementia Caerdydd a'r Fro](#)

[Bwrdd Cynllunio Ardal Byrddau Diogelu Rhanbarthol](#)

[Fframwaith Pobl Hŷn](#)

[Cynllun Camddefnyddio Sylweddau](#)

[Strategaethau Iechyd Cyhoeddus](#)

[Cefnogi Pobl Cymunedau dros Waith Teuluoedd yn Gyntaf](#)

[Dechrau'n Deg](#)

[Fframwaith Ymwneud a Chynnydd Ieuenctid](#)

[Dysgu Oedolion a Chymunedol Rhanbarthol](#)

[Cynhwysedd Digidol](#)

Cynllun Llesiant Bro Morgannwg

Ein Bro – Ein Dyfodol

Trosedd ac Anhrefn

[Cynllun Plismona a Lleihau Trosedd](#)

[Bro Ddiogelach](#)

[Cynllun Gwasanaeth Troseddu Ieuenctid](#)

[Cyd-Strategaeth Rhanbarthol Trais yn erbyn Menywod, Cam-drin Ddomestig a Thrais Rhywiol](#)

[Cynllun Cyflwyno Cydlynw Cymunedol](#)

Economi a'r Amgylchedd

[Adfywio'r Barri Dinas-Ranbarth Caerdydd](#)

[Cynllun Datblygu Lleol](#)

[Strategaeth Tai](#)

[Strategaeth Ddatblygu Leol](#)

[Cymunedau Gwledig](#)

[Datganiad Ardal \(Deddf yr Amgylchedd\)](#)

[Prosiect Gwyrdd](#)

[Fframwaith Canol Trefi](#)

[Cynllun Rheoli Cyrchfan](#)

[Cynllun Adfer Cymru](#)

[Cynllun Morol Cymru](#)

[Bro Bwyd](#)

Cyflawni Ein Hamcanion

Yn ogystal a'r ystod eang o waith sy'n cael ei wneud a fydd yn helpu i gyfrannu at gyflawni ein hamcanion llesiant, bydd ein Cynllun Llesiant yn sicrhau ein bod fel BGC yn gwneud y gorau o'n cyfraniad i'r nodau llesiant cenedlaethol. O fewn ein cynllun rydym wedi tanlinellu rhai enghreifftiau o'r modd y bydd ein hamcanion yn cyflawni hyn.

Tra bydd ystod o strategaethau a chynlluniau sy'n bodoli eisoes yn cyfrannu at wireddu 'Ein Bro – Ein Dyfodol' fel yr amlinellwyd, bydd ein cynllun hefyd yn helpu i gyflawni blaenoriaethau cenedlaethol eraill. Er enghraifft, mae ein cynllun yn adlewyrchu themâu allweddol strategaeth 'Ffyniant i Bawb' Llywodraeth Cymru. Rhain yw:

- Ffyniant a Sicrwydd;
- Iach ac Actif;
- Uchelgeisiol a Dysgu; a
- Unedig a Chysylltiedig.

Yn yr un modd mae Comisiynydd Cenedlaethau'r Dyfodol i Gymru wedi nodi chwech maes blaenoriaeth polisi ac mae'r rhain yn cysylltu â'n cynllun llesiant. Rhain yw:

Creu'r seilwaith iawn ar gyfer cenedlaethau'r dyfodol

- Stoc tai
- Creu ynni ac effeithlonrwydd
- Cynllunio trafndiaeth

Paratoi pobl ar gyfer y dyfodol

- Sgiliau ar gyfer y Dyfodol
- Profiadau Plentyndod Adfydus
- Modelau amgen i wella iechyd a llesiant.

Fel BGC byddwn yn cydweithio i gyflenwi ein hamcanion llesiant, gwneud y gorau o'n cyfraniad i'n hamcanion llesiant cenedlaethol a blaenoriaethau cenedlaethol eraill ac fel gyda 'Ffyniant i Bawb' yn cydnabod bod "sut y byddwn yn cyflenwi lawn cyn bwysiced a'r hyn a gyflenwn".

Mae'r pedwar amcan llesiant sydd wedi eu cytuno gan interlink y BGC a nifer o'r camau gweithredu y manylir arnynt dros y tudalennau nesaf yn helpu i wireddu mwy nag un o'n hamcanion a chyfrannu at nifer o nodau llesiant cenedlaethol Mae'n eglur o'r amcanion a ddewiswyd gennym a'r camau y tybiwn sydd yn angenrheidiol er mwyn eu cyflawni y bydd yr holl bartneriaid ran i'w chwarae. Mae'r camau hyn yn adlewyrchu elfen sylweddol o ymgysylltu a thrafod ynghylch pa wasanaethau sydd eisoes yn cael eu darparu, sut yr ydym yn gweithio ar hyn o bryd a'r hyn sydd angen iddo newid. Bydd rhai o'n camau yn haws eu cyflawni, bydd eraill yn cymryd mwy o amser sydd yn adlewyrchu natur gymhleth y problemau yr ydym yn mynd i'r afael â nhw. Rydym wedi cydnabod mewn rhai meysydd bod bwlch tystiolaeth yn bodoli a bod angen ymchwil pellach a datblygu gwell dealltwriaeth o'r problemau fel y gallwn ddatblygu'r datrysiadau cywir, yn y tymor byr a'r tymor hir. Adlewyrchir hyn yn nifer o'n camau gweithredu. Ar gyfer pob un o'n hamcanion rydym wedi nodi'r sefyllfa bresennol gan ddefnyddio gwybodaeth o'n asesiad llesiant i egluro pam mai hwn yw un o'n dewis amcanion. Hefyd wedi ei gynnwys ymhob adran mae gwybodaeth o'r ymarferiad hunan-asesu a wnaed gan sefydliadau partner a sut y mae'r gwaith hwn wedi helpu i gadarnhau ein pedwar prif amcan. Roedd hwn yn ymarferiad i edrych yn ôl i'n helpu i ddeall sut y gallwn wella ein cyfraniadau i'r amcanion llesiant ac yn un a ddarparodd fewnwelediad defnyddiol wrth symud o'n asesiad llesiant i'n cynllun. Rydym hefyd wedi cynnwys gwybodaeth o'r asesiad llesiant sy'n ymwneud â thueddiadau lleol a chenedlaethol yn y dyfodol, yr ydym yn ceisio eu newid er gwell, neu a all gael effaith ar ein hamcanion ac y bydd yn rhaid rhoi ystyriaeth iddynt. Ar gyfer pob un o'n hamcanion rydym wedi datblygu datganiad gweledigaeth o lle yr hoffem fod yn y tymor hir. Byddwn hefyddyn dangos y cysylltiadau rhwng ein hamcanion a sut y byddant yn ffitio gyda'i gilydd.

Darperir hefyd fanylion am y camau y byddwn yn eu cymryd i helpu i gyrraedd pob un o'n hamcanion. Mae'r rhain wedi eu rhannu rhwng y camau hynny y gallwn gychwyn arnynt yn fuan, a'r rhai a gymer fwy o amser i'w cyflawni. Dyma'r camau y byddwn yn bwrw ymlaen â hwy dros y pum mlynedd nesaf ac a fydd yn cael eu monitro yn rheolaidd a'u hadolygu yn flynyddol. Hwy fydd y blociau adeiladu i gyflawni ein gweledigaeth yn y tymor hwy am 2050. Mae'r adrannau 'sut beth fydd llwyddiant' yn rhoi manylion am y deilliannau y byddwn yn anelu at eu cael dros y pum mlynedd nesaf. Mae'r dudalen olaf ar gyfer pob amcan yn dangos sut y bydd yr amcan yn cyfrannu at yr holl nodau llesiant cenedlaethol, sut y mae'r pum modd o weithio yn rhan annatod o'n gweithgareddau a sut y mae egwyddor datblygu cynaliadwy wrth graidd ein gweithgareddau. Mae Deddf Llesiant Cenedlaethau'r Dyfodol yn gyfle gwirioneddol i newid gwasanaethau cyhoeddus, ac y mae'r camau yn ein cynllun ni yn adlewyrchu hyn trwy ddangos y gallwn, o weithio gyda'n gilydd yn wahanol, greu gwir newid yn y materion sy'n bwysig i'n cymunedau ac a nodwyd gan ein tystiolaeth. Fel rhan o ddatblygiad y cynllun rydym wedi bod yn siarad â grwpiau gwahanol a sefydliadau gan gynnwys Cynghorau Tref a Chymuned ynghylch sut y gallan nhw weithio gyda'r BGC i gyflawni'r Cynllun Llesiant. Rydym yn cydnabod yr angen i gynnwys llawer o bobl gwahanol wrth gyflenwi'r cynllun a defnyddio eu gwybodaeth, sgiliau, arbenigedd a



Amcan 1

**Galluogi pobl i ymwneud, cymryd rhan
yn eu cymunedau lleol a llunio
gwasanaethau lleol**

Tanlinellir yr ymwneud o fewn Deddf Llesiant Cenedlaethau'r Dyfodol fel un o bum dull o weithio er mwyn i wasanaethau cyhoeddus ledled Cymru wella llesiant a cyrraedd y nodau llesiant cenedlaethol. Yn ôl canfyddiadau ein Hasesiad Llesiant mae BGC y Fro wedi cydnabod pwysigrwydd sicrhau bod ein holl breswylwyr wedi ymgysylltu â ac yn teimlo'n rhan o'n cymunedau i wireddu ystod o fuddion llesiant.

“

Mae trigolion yn adnodd pwysig, yn rhoi golwg uniongyrchol ar gryfderau a gwendidau eu cymuned. Gallant gyfrannu trawstoriad o syniadau a heriau gwahanol a allai fel arall gael eu hanwybyddu. Gall trigolion helpu i ddadansoddi anghenion penodol eu cymuned, a sicrhau bod prosiectau cynaliadwyedd yn cael eu cynllunio'n iawn i gwrdd â'r anghenion hynny ...Mae cynaliadwyedd yn cymryd amser;.... Bydd ymrwymiad i gynaliadwyedd a'r broses o ymwneud â'r gymuned yn gyson.

”

Sefydliad Dinasoedd Cynaliadwy

Canfu ein Hasesiad Llesiant fod cael llais mewn penderfyniadau yn hynod bwysig i drigolion y Fro er bod y nifer o bobl oedd yn credu eu bod yn gallu dylanwadau ar benderfyniadau yn isel. Cafodd hyn hefyd ei nodi fel rhywbeth pwysig i blant a phobl ifanc gydag Arolwg Mawr Ysgolion 2016 yn dangos fod 71% o ddisgyblion cynradd ac 85% o ddisgyblion uwchradd yn dweud ei bod yn eithaf pwysig neu'n bwysig iawn 'i gael llais yn y penderfyniadau sy'n effeithio arnaf'. Canfu'r asesiad hefyd fod y rheiny mewn cymunedau llai llewyrchus yn fwy tebygol o fod wedi ymddieithrio ac er mwyn ymateb i anghenion y cymunedau hyn, yn enwedig er mwyn cyflawni ein hail amcan llesiant i 'leihau tloedi a mynd i'r afael ag anghydraddoldebau sy'n gysylltiedig ag amddifadedd'; rhaid i ni eu deall a'u hymrymuso nhw.

Gall helpu pobl i ddod yn rhan o'u cymunedau lleol helpu i gynyddu eu teimlad o berthyn i'r ardal leol, cynyddu bodlonrwydd â bywyd yn gyffredinol a helpu i sicrhau bod ein holl gymunedau yn hyderus ac y clywir eu llais. Ymgysylltwyd yn sylweddol fel rhan o'r asesiad llesiant ac Asesiad Anghenion y Boblogaeth trwy gyfrwng yr ymgyrch 'Let's Talk' ac mae hyn wedi hoelio sylw'r partneriaid ar yr angen i fod yn fwy arloesol ac ar yr un donfedd wrth ymgysylltu â'n cymunedau lleol. Bydd hyn yn adeiladu ein gwybodaeth a'n dealltwriaeth ac mae'n faes lle y gall gweithredu ar y cyd gael effaith wirioneddol. Bydd deall ac ymgysylltu â'n cymunedau hefyd yn sicrhau ein bod yn parhau i addasu a newid y modd y byddwn yn gweithio fel y gall pob sector yn y gymuned ei chael yn hawdd a chyfleus i ymgysylltu.

Trwy sicrhau bod dealltwriaeth well gan bob un ohonom ynghylch yr asedau o fewn ein partneriaid cymunedol gallwn gydweithio i sicrhau ystod o effeithiau cadarnhaol. Gall sicrhau fod ein preswylwyr wedi ymgysylltu â bywyd cymunedol nid yn unig fod o fudd i bartneriaid ond bydd iddo ystod o fuddion i unigolion a theuluoedd ac i gymunedau eu hunain. Nodwyd gwirfoddoli yn yr asesiad fel prif ased yn y Fro ac ni ellir tanbrisiu'r effaith ar lesiant person o safbwynt gwella llesiant meddyliol a mynd i'r afael ag allgáu cymdeithasol.

Tanlinellodd yr Asesiad Llesiant allgáu cymdeithasol ac unigrwydd, yn enwedig mewn ardaloedd gwledig, fel peryg posib yn y dyfodol gyda phroffwydo cynnydd yn y nifer o bobl sy'n byw ar eu pennau eu hunain; erbyn 2035 proffwydir y bydd dwbl y nifer o fenywod dros 65+ yn byw ar eu pennau eu hunain na dynion. Mae gwirfoddoli yn cael ei weld fel ased y gellid adeiladu arno er mwyn goresgyn hyn. Yn ogystal â helpu i leihau allgáu cymdeithasol ac unigrwydd, gall gwirfoddoli hefyd helpu i gynnig ystod eang o sgiliau, gwella rhagolygon gyrfaol a gwella llesiant corfforol a meddyliol pobl. Yn 2015/16 amcangyfrifwyd mai gwerth ariannol gwirfoddoli yn y Fro oedd £36,903,499 gan ddangos y cyfraniad sylweddol mae gwirfoddolwyr yn ei wneud i'w cymunedau lleol.

Canfu ein hunanasesiad BGC fod polisi ac arweinyddiaeth yn ymwneud ag ymgysylltu â'n cymunedau yn aml yn dda er y gall adnoddau a ffactorau eraill yn aml lesteirio gweithgaredd. Cydnabuwyd bod llawer o weithgareddau yn digwydd r draws y partneriaid i ymgysylltu â'n cymunedau ond bod hwn yn faes y gellir ei wella er mwyn sicrhau ein bod yn cronni ein hadnoddau i fynd i'r afael a gweithgaredd ar y cyd ac i rannu'r dystiolaeth a ddaw i law. Bydd hyn yn sicrhau y bydd gennym oll ddealltwriaeth well a mwy holistaidd o'n cymunedau tra'n sicrhau fod ein preswylwyr yn ei chael yn hawdd siarad gyda ni ac osgoi blinder ymgynghori. Canfu'r asesiad hefyd fod yna ddiffyg adborth yn aml i'r rhai hynny yr ymgysylltwyd â hwy unwaith i'r gweithgaredd cychwynnol ddigwydd.

Mae'n glir o'n dystiolaeth drwy alluogi pobl i gymryd rhan, cymryd rhan yn eu cymunedau lleol a siapio gwasanaethau lleol gall y BGC wireddu ystod o fuddion llesiant ac mae'n faes lle gall gweithredu ar y cyd gan bartneriaid wneud gwahaniaeth cadarnhaol.

Ein Dyfodol

Wrth i ni edrych ymlaen at greu y Bro Morgannwg a ddymunwn ar gyfer y dyfodol, mae angen i ni sicrhau y gall pawb gymryd rhan yn eu cymuned leol a bod â hyder ac ymddiriedaeth yn y gwasanaethau a dderbyniant a chwarae rhan yn eu siapiau nhw.

Gall helpu pobl i ddod yn rhan o'u cymunedau lleol helpu i gynyddu eu teimlad o berthyn i'r ardal leol, cynyddu bodlonrwydd â bywyd yn gyffredinol a helpu i sicrhau bod ein holl gymunedau yn hyderus ac y clywir eu llais. Gwyddom mai niferoedd isel yn y Fro sy'n credu eu bod yn gallu dylanwadu ar benderfyniadau mewn gwirionedd a bod yn rhai di ni weithio i newid yr ystadegyn hwn yn y dyfodol. Gwyddom fod cael llais mewn penderfyniadau yn bwysig i genedlaethau'r dyfodol gydag 85% o ddisgyblion uwchradd y Fro yn cytuno â'r datganiad hwn. Rhaid i ni harneisio hyn a sicrhau bod y Fro yn y dyfodol yn lle lle y gall pawb gael dweud eu dweud.

Rydym ar hyn o bryd mewn cyfnod o gyni gyda darparwyr gwasanaethau cyhoeddus yn gorfod gwneud penderfyniadau anodd a bydd dyfodol economi'r Fro yn parhau yn ansicr gydag effaith materion ar lefel byd a chenedlaethol megis Brexit a chamau technolegol newydd. Mae sicrhau fod ystod eang o bobl o drawstoriad eang o'n cymdeithas yn ymwneud yn weithredol â bywyd cymunedol nawr ac i'r dyfodol yn mynd i allu'n helpu ni i ailddylunio a chyflenwi gwasanaethau ar adeg o gyni ariannol.

Mae i bob cymuned ei chryfderau a'i gwendidau a rhaid i wasanaethau allu ymateb i'r galwadau amrywiol, dim ond drwy gynnwys ein cymunedau oll yn dylunio gwasanaethau y gallwn wneud hyn ar gyfer y dyfodol. Rhaid i ni adeiladu ar a harneisio'r asedau sy'n bodoli eisoes yn y Fro ac adeiladu ar lefel uchel y gwirfoddoli sy'n bodoli yma.

Bydd angen i ni gofleidio technoleg sy'n newid er mwyn sicrhau ei bod yn hawdd i bob sector o'n cymuned allu cymryd rhan. Bellach nid yw cymunedau yn bodoli yn ddaeryddol yn unig ond yn ddigidol a rhaid i ni ystyried ffyrdd newydd o gyrraedd pobl er mwyn sicrhau ein bod yn ymgysylltu a phob rhan o'n cymdeithas.

Mae rhagfynegiadau presennol yn dangos erbyn 2035 y bydd dros 17,000 o bobl dros 65 oed yn byw ar eu pennau eu hunain ym Mro Morgannwg ac fel y tanlinellwyd gan y Comisiynydd Pobl Hŷn 'mae unigrwydd ac allgau yn broblemau sy'n gorgyffwrdd sy'n cael effaith wirioneddol ar iechyd a llesiant pobl yng Nghymru. Mae'n allweddol fod unigrwydd dyn cael ei fesur a chyfalaf cymdeithasol perthnasoedd a chysylltedd yn cael eu deall ac yr eir i'r afael a nhw o safbwynt adeiladu Cymru gydnerth.' Rhaid i ni sicrhau ein bod yn galluogi pob preswlydd i ymwneud a bywyd cymunedol er mwyn osgoi yr ystod o effeithiau negyddol y gall allgáu cymdeithasol ac unigrwydd eu cael ar lesiant person yn y dyfodol

Trwy gyflawni ein camau gweithredu a chyrraedd ein hamcan ein gweledigaeth tymor hir ar gyfer y Fro yw;

Amcan 1: Ein Gweledigaeth

Mae llais pawb ar draws y Fro yn cael ei glywed, a chanddynt gyfle i ymwneud â llunio gwasanaethau lleol, ac y maent yn hyderus fod rhywun yn gwrando ac y gallant weld y gwahaniaeth a wnaed gan eu hymwneud. Mae ymwneud cyhoeddus wedi ei asio rhwng gwasanaethau cyhoeddus a'r trydydd sector, ac y mae partneriaid wedi addasu dulliau ymwneud i ymateb i newidiadau yn anghenion ein cymunedau. Mae pobl yn ei chael yn hawdd a hwylus cyfathrebu gyda ni wrth i ni fanteisio ar gamau newydd mewn technoleg ddigidol, ond gan barhau i weld gwerth cyswllt wyneb yn wyneb. Mae gennym oll well dealltwriaeth o'r asedau yn ein cymunedau a nodweddion unigryw pob cymuned, boed hynny yn gymuned o leoliad, oedran neu ddi-ddordebau. Mae gan bobl o bob cefndir ac oedran gyfle i gymryd rhan ym mywyd y gymuned, cymryd rhan mewn ffurfio a chyflawni atebion i faterion lleol, ac y mae ganddynt y grym i gymryd rhan ym mywyd y gymuned ac atal problemau sy'n effeithio arnynt - yn lleol, yn genedlaethol ac yn fyd-eang. Parhau i gynyddu wnaeth lefelau o wirfoddoli yn y Fro ac y mae mwy o allu a hyder wedi arwain at lefelau uwch o gymryd rhan mewn ardaloedd llai cyfoethog. Deur i sylweddoli manteision helaeth ymwneud â bywyd y gymuned, a hynny yn helpu i wella iechyd a llesiant, gwneud cymunedau yn fwy cydlynus a lleihau unigrwydd ac ynysu cymdeithasol.

Ein Camau

Wedi ei amlinellu isod y mae'r camau gweithredu y byddwn yn eu cyflawni wrth gyrraedd dyr amcan hwn ac mae'n dangos y camau cyntaf y byddwn yn eu cymryd rhwng 2018 i 2023 i wireddu ein gweledigaeth tymor hir ar gyfer dyfodol Bro Morgannwg.

Beth fyddwn ni'n dechrau ei wneud?

Mabwysiadu Egwyddorion Cenedlaethol Ymwneud Cyhoeddus yng Nghymru

Ymchwilio i'r arferion gorau mewn ymwneud a chyfranogi cymunedol yng Nghymru, y DU ac yn rhyngwladol i ddatblygu agweddau newydd gyda phwyslais arbennig ar y canlynol:

- dulliau digidol
- hygyrchedd/iaith glir
- plant a phobl ifanc
- cymunedau difreintiedig
- grwpiau anodd eu cyrraedd
- cyfleoedd trwy chwaraeon, diwylliant a'r amgylchedd

Cefnogi a hyrwyddo cyfleoedd gwirfoddoli i staff a thrigolion o bob oed, gan gydnabod yr amrywiaeth o fanteision personol a chymunedol.

Beth fydd yn cymryd tipyn mwy o amser i ni ei gyflawni?

Cynhyrchu pecyn cymorth i bartneriaid ar draws y BGC i gefnogi agwedd fwy integredig at ein gweithgareddau ymwneud sydd yn gosod y gymuned yn y canol.

Gweithio gydag un o'n cymunedau mwyaf difreintiedig i adnabod a datblygu project a gyd-gynhyrchwyd sy'n cynnwys y gymuned ar y dechrau'n deg i bennu'r angen a'r datrysiad gorau.

Datblygu ein gwybodaeth a'n dealltwriaeth o'n cymunedau lleol a sut y gallwn annog mwy o bobl i gymryd rhan yn eu cymunedau.

Gweithio gyda staff a'r rhai hynny sy'n gweithio yn y gymuned e.e. hyfforddwyr chwaraeon a gwirfoddolwyr i adnabod angen, codi ymwybyddiaeth a chyfeirio at y gwasanaethau sy'n cefnogi llesiant e.e. demensia, cam-drin domestig, arwahanrwydd/unigrwydd, gwneud penderfyniadau patrwm byw iachus.

Adeiladu ar brofiad cynlluniau bancio amser lleol a'r rhai mewn ardaloedd cyfagos i ymchwilio i bosibilrwydd cynllun bancio amser rhanbarthol/i'r Fro.

Sut beth fydd llwyddiant yn 2023?

Bydd safonau ar y cyd am ymwneud yn cael eu datblygu.

Rhennir sgiliau, adnoddau ac arbenigedd am ymwneud ar draws mudiadau, fydd yn arwain at agwedd fwy arloesol a chyson ar draws y partneriaid.

Mae gan bobl ledled y Fro lais.

Datblygir cyfleoedd am weithgareddau ymwneud sy'n gysylltiedig â'r amgylchedd a'r diwylliant lleol.

Bydd modd mynd i'r afael ag unigrwydd ac ynysu cymdeithasol ar draws pob oedran.

Byddwn yn adeiladu ar y berthynas sydd gan staff a gwirfoddolwyr yn y gymuned i roi gwybodaeth am wasanaethau ac adnabod lle mae pobl yn fregus.

Cydnabyddir cyfraniadau pob oedran i'r gymuned lleol.

Mae cyfleoedd yn cael eu creu i staff ddatblygu sgiliau newydd a datblygu mwy o fewnwelediad i'r cymunedau maent yn eu gwasanaethu.


Caiff cymunedau eu grymuso â mwy o allu i helpu i roi atebion lleol i broblemau lleol.

Mae gwirfoddolwyr yn cael eu hannog a'u parchu.


Ein Cyfraniad

Dengys y canlynol rai yn unig o'r ffyrdd y byddwn yn cyfrannu at yr amcanion llesiant cenedlaethol a sut y byddwn yn rhoi'r pum modd o weithio ar waith.


Trwy alluogi pobl i ymwneud, cymryd rhan yn eu cymunedau lleol a llunio gwasanaethau lleol byddwn hefyd yn cyfrannu at gyrraedd ein hamcanion eraill



Gall ymwneud â'n trigolion helpu i addysgu pobl am bwysigrwydd **amddiffyn ein hamgylchedd** a gall cyfleoedd i wirfoddoli gynnwys gweithgareddau sy'n ymwneud â chynnal amgylchedd o ansawdd uchel i bawb ei fwynhau



Mae **anghydraddoldeb** yn bodoli o ran lefel ymwneud â'n cymunedau ac y mae angen gweithio i ymwneud â grwpiau sy'n fwy anodd eu cyrraedd, gan gynnwys y rhai mewn ardaloedd mwy difreintiedig



Gall adeiladu ymddiriedaeth helpu i ddwyn rhieni â phlant ifanc i mewn i weithgareddau sydd â'r nod o **roi cychwyn da i blant mewn bywyd** ac i gyrchu cefnogaeth mewn llawer o sefyllfaoedd a all **atal Profiadau Plentyndod Andwyo**

Galluogi pobl i ymwneud, cymryd rhan yn eu cymunedau lleol a llunio gwasanaethau lleol

Trwy weithio yn gynaliadwy i gyflawni'r amcan hwn...



Sicrhau fod gwasanaethau yn addas i'r **tymor hir** drwy weithio gyda chymunedau i adlewyrchu anghenion sy'n newid.



Atal unigrwydd ac arwahanrwydd cymdeithasol trwy gynyddu cyfranogiad cymunedol ac ysbryd cymunedol gan helpu i wella llesiant ein preswylwyr



Integreiddio gweithgaredd ymgysylltu ar draws partneriaid i sicrhau fod pobl yn ei chael yn hawdd cymryd rhan mewn bywyd cymunedol a bod eu llais i'w clywed



Cydweithio i gronni'r wybodaeth a ddaw i law drwy weithgareddau ymgysylltu ar draws partneriaid gan ein helpu i ddeall yn well ein cryfderau, asedau a'r heriau o fewn ein cymunedau, gan ddatblygu dealltwriaeth holistaidd o anghenion pobl.



Cael pobl i **Ymwneud** er mwyn siapio'r gwasanaethau a ddarparwn a siarad â nhw ynghylch yr hyn sydd bwysicaf iddynt.

...fe wnawn y mwyaf o'n cyfraniad i'r nodau llesiant cenedlaethol...

Cymru Wydn

Annog a chefnogi pobl i ymwneud mwy â phrosiectau amgylcheddol yn eu cymuned leol a deall pa mor bwysig yw amgylchedd da i'n llesiant.

Cymru Ffyniannus

Gall gwirfoddoli roi sgiliau newydd a magu hyder i gael gwaith ac addysg. Trwy ymwneud mwy effeithiol, gallwn sicrhau bod cyngor a gwasanaethau cefnogi yn hygyrch ac yn cwrdd ag anghenion lleol

Cymru Fwy Cyfartal

Sicrhau bod gan bobl o bob cefndir y gallu i gymryd rhan ymyrwyd y gymuned, grymuso ein cymunedau i weithio ynghyd i oresgyn heriau a chwedd ag anghenion pob sector o'n cymuned yn awr ac yn y dyfodol.

Cymru Iachach

Cynyddu gwirfoddoli i wella lles corfforol a meddyliol ein cymunedau ac i helpu i fynd i'r afael ag unigrwydd ac ynysu cymdeithasol.

Cymru o Ddiwylliant Bywiog a lle mae'r Iaith Gymraeg yn Ffynnu

Cynyddu ymwneud cymunedol trwy gymryd rhan mewn gweithgareddau celfyddydol, chwaraeon a diwylliannol a sicrhau y gall trigolion ymwneud â ni yn Gymraeg.

Cymru o Gymunedau Cydlynus

Cefnogi pob sector o'r gymuned i gael llais a theimlo'n hyderus fod rhywun yn gwrandao arnynt, helpu i greu Bro Morgannwg a Chymru fwy cydlynus a lleihau unigrwydd ac ynysu cymdeithasol.

Cymru sy'n Gyfrifol yn Fydeang

Cyfrannu at lesiant byd-eang trwy greu ardal a chenedl lle mae gwasanaethau cyhoeddus yn cynnwys yr holl drigolion ac yn ystyried eu hanghenion a'u dyheadau.



Amcan 2

**Lleihau tlodi a mynd i'r afael ag
anghydraddoldeb sy'n gysylltiedig ag
amddifadedd**

Yn gyffredinol mae Bro Morgannwg yn gymharol gyfoethog ac mae llawer o drigolion yn mwynhau safon uchel o fyw mewn amgylchedd diogel a deniadol. Fodd bynnag, ceir rhannau o Fro Morgannwg sy'n profi anfantais sylweddol, gan gynnwys diweithdra uchel, disgwiliad oes iach is, cyrhaeddiad addysgol isel a lefelau uwch o drosedd. Mae'r BGC wedi cydnabod er mwyn gwella llesiant lleol a chyrraedd nodau llesiant cenedlaethol Cymru ei bod yn bwysig lleihau yr anhydraddoldebau sy'n bodoli rhwng ein cymunedau.

“

Mae datblygu cynaliadwy ...yn fater o sicrhau cymdeithas gref, iach a chyfiawn a byw ar yr un pryd o fewn terfynau amgylcheddol ...[mae'n] agor cyfleoedd i leihau difrod amgylcheddol a hybu cyfiawnder cymdeithasol a chau'r bwlch anhydraddoldeb iechyd

Comisiwn Datblygu Cynaliadwy

”

Pan gaiff y dystiolaeth a geir yn Asesiad Llesiant Bro Morgannwg ei hystyried ar lefel yr awdurdod lleol, gellid awgrymu fod gan Fro Morgannwg a'i thrigolion lefelau da o lesiant cymdeithasol, economaidd, diwylliannol ac amgylcheddol. Yn gyffredinol mae Bro Morgannwg yn gymharol gyfoethog ac mae llawer o drigolion yn mwynhau safon uchel o fyw mewn amgylchedd ddiogel a deniadol. Fodd bynnag, ceir rhannau o Fro Morgannwg sy'n profi anfantais sylweddol, gan gynnwys diweithdra uchel, disgwyliad oes iach is, cyrhaeddiad addysgol isel a lefelau uwch o drosedd. Ceir ardaloedd mwyaf difreintiedig Bro Morgannwg yn ardal ddwyreiniol y Barri ac fe geir pocedi o amddifadedd hefyd mewn rhannau o Benarth a Sain Tathan. Mae'n bwysig cofio na fydd pob aelwyd yn yr ardaloedd yna ym profi amddifadedd ac nad yn yr ardaloedd yma'n unig y bydd pobl sy'n profi amddifadedd yn byw.

Un o'r prif benawdau i godi o'r Asesiad Llesiant yw'r gwahaniaethau sylweddol mewn disgwyliad oes rhwng ardaloedd o'r Fro, yn enwedig disgwyliad oes iachus i fenywod lle perthyn i'r Fro y gwahaniaeth mwyaf rhwng ardaloedd lleiaf a mwyaf difreintiedig yng Nghymru. Mae ardaloedd sydd â'r disgwyliad oes iach isaf yn cyfateb i'r ardaloedd mwyaf difreintiedig yn ôl MALIC 2014 ac i'w canfod yn bennaf o fewn rhan ddwyreiniol y Barri megis Gibbonsdown, Castleland a Buttrills. Mae i'r ardaloedd hyn hefyd lefelau uwch o ordewdra, lefelau ysmegu uwch a chyfraddau uwch o ran marwolaethau yn gysylltiedig ag alcohol.

Caiff disgwyliad oes a disgwyliad oes iach eu heffeithio gan ystod eang o ffactorau a dangosodd yr asesiad fod anghydraddoldebau yn bodoli yn y Fro, nid dim ond parthed patrymau byw iach ond ar draws ystod eang o ddangosyddion sy'n cael effaith ar lesiant unigolyn. Ceir ardaloedd clir yn nwyrain y Barri lle mae cyrhaeddiad addysgol yn is a gellir cysylltu hyn â lefelau cyflogaeth is a chanolrif incwm aelwyd sylweddol is yn yr ardaloedd yma. Gellir canfod y canrannau uchaf o bobl sy'n hawlio LCG yn y Barri ac yn Sain Tathan yng ngorllewin y Fro. Ledled Cymru mae 17% o'r boblogaeth yn profi amddifadedd incwm o'i chymharu â 14% yn y Fro. Fodd bynnag ar lefel Ardal Gynnyrch Ehangach Haen Is (ACEHI), Dinas Powys 1 sydd â'r ganran isaf o amddifadedd incwm (4%), o'i gymharu â Gibbonsdown 2 sydd ar uchaf sef 41% - dros ddwbl ffigwr Cymru gyfan, gan ddangos yn glir yr anghydraddoldebau sy'n bodoli ym Mro Morgannwg.

Mae i'r Fro ganran is na'r cyfartaledd o aelwydydd gorlawn, fodd bynnag mae ardaloedd yn nwyrain y Barri yn dangos y cyfraddau uchaf o aelwydydd gorlawn ac sy'n fwy na dwbl cyfartaledd Cymru mewn

rhaf ACEHI. Gall ein hamgylchedd naturiol ac adeiledig chwarae rhan enfawr yn cyfrannu at ein llesiant a dengys ein dystiolaeth ni fod llawer o ardaloedd difreintiedig y Fro ag amgylchedd o ansawdd wael a llai o fynediad at fannau gwyrddion. Ar ben hyn, mae sgoriau allyriadau awyr lawer yn uwch yn y de ac yn nwyrain y sir, gan gynnwys y Barri, lle mae dwysedd poblogaeth, lefelau traffig ac agosrwydd at ddiwydiant trwm yn uwch nag yn ardaloedd mwy gwledig y sir. Gall lefelau uwch o allyriadau o fewn ardaloedd difreintiedig waethygu lefelau uchel o anghydraddoldebau iechyd sy'n bodoli eisoes drwy gynyddu lefelau afiechydon anadlu a salwch eraill.

Ceir hefyd gyfraddau trosedd uwch mewn ardaloedd mwy difreintiedig gyda 7 ACEHI (Ardaloedd Cynnyrch Ehangach Haen Is) ym mro Morgannwg ymhlith y 10% o'r ADEHI mwyaf difreintiedig yng Nghymru yn ôl MALIC Parth Diogelwch Cymunedol 2014 – a'r cwbl yn y Barri. Mae'r rheiny sy'n byw yn yr ardaloedd mwyaf difreintiedig yn llai tebygol o wirfoddoli ac mae'r niferoedd sy'n pleidleisio ar ei isaf yn yr ardaloedd hyn.

Mae canfyddiadau'r Asesiad Llesiant yn dangos yr ystod eang o ffactorau sy'n cyfrannu at greu anghydraddoldebau sy'n bodoli yn y Fro a'r ffactorau cymhleth a chysylltiedig sydd oll yn cyfrannu at lesiant gwaeth mewn ardaloedd difreintiedig. Does dim datrysiadau hawdd i leihau'r gwahaniaethau sy'n bodoli ac mae'n bwysig ein bod ni'n deall yn well yr amrywiol ffactorau sy'n cyfrannu at anghydraddoldebau a'n bod yn mabwysiadu ymagwedd holistaidd at wella llesiant o fewn ein cymunedau mwy difreintiedig i greu Bro Morgannwg gydradd.

Mae'n hanfodol fod partneriaid yn cydweithio i fynd i'r afael â'r materion cymhleth sy'n ymwneud â thlodi ac amddifadedd. Cydnabu ein hunanasesiad fod ystod o weithgareddau yn digwydd sydd yn canolbwyntio ar gymunedau amddifad; canfuwyd fodd bynnag fod diffyg trosolwg strategol wrth i fynd i'r afael ag anghydraddoldeb beidio bod o angenrheidrwydd yn ysgogydd penderfyniadau. Rhoddwyd sgoriau isel hefyd am sut y byddwn yn monitro effaith ein gweithgareddau ar fframweithiau perfformiad gan ganolbwyntio'n bennaf ar fonitro perfformiadau gwasanaethau unigol yn hytrach na chanlyniadau ar gyfer y gymuned leol. Mae'n eglur o'n dystiolaeth trwy leihau tlodi a mynd i'r afael ag anghydraddoldebau yn ymwneud ag amddifadedd gall y BGC wireddu ystod o fuddion ac sydd yn faes lle gall gweithredu ar y cyd gan bartneriaid wneud gwahaniaeth cadarnhaol

Ein Dyfodol

Rydym yn cydnabod nad oes atebion hawdd i'w cael ond drwy gydweithio gall y BGC gryfhau gwydnwch ardaloedd difreintiedig ac atal effeithiau adfydus tldi. Er mwyn gwneud hynny rhaid i ni ddeall ein cymunedau yn well drwy gronni a chryfhau ein sail tystiolaeth drwy gynnwys pobl sy'n byw yn y cymunedau hyn. Trwy gydnabod yr asedau sy'n bodoli yn yr ardaloedd hyn gallwn adeiladu arnynt a chanfod datrysiadau i leihau tldi ac amddifadedd.

Gellir priodoli'r bwlch anghyfartaledd sydd yn bodoli ar hyn o bryd parthed disgwyliad oes iach yn y Fro i'r lleihad yn y nifer o flynyddoedd o iechyd da yn yr ardaloedd ACEHI mwyaf difreintiedig a chynnydd yn nifer y blynyddoedd o iechyd da yn yr ardaloedd ACEHI lleiaf difreintiedig. Rhaid i ni weithio i sicrhau fod yr holl breswylwyr yn cael budd o'n gweithredu ar y cyd a'n bod yn cynyddu nifer blynyddoedd iechyd da i breswylwyr yn yr ardaloedd mwyaf difreintiedig heb amharu ar y rheiny yn yr ardaloedd lleiaf difreintiedig. Parthed anghydraddoldebau iechyd fe wyddom fod y rheiny sy'n byw mewn ardaloedd difreintiedig yn fwy tebygol o ysmegu, o fod dros bwysau neu yn ordew a chymryd llai o ran mewn gweithgaredd corfforol a fydd oll yn cael effaith ar ddisgwyliad oes. Mae rhagfynegiadau Arsyllfa Iechyd Cyhoeddus Cymru wedi amcanu erbyn 2025 y bydd 81.7% o ddynion 65+ yng Nghaerdydd a'r Fro yn bwyta llai na 5 dogn o ffrwythau a llysiau oni bai bod modd newid y drefn sydd ohoni. Rhaid i'r BGC gydweithio i newid yr ystadegyn hwn a sicrhau fod peryglon ddaw yn sgil tueddiadau ar lefel byd eang yn cael eu rheoli tra'n creu cyfleoedd. Mae nifer o beryglon ynghlwm ag amgylchedd fwyd Cymru gan gynnwys newidiadau yn sgil tywydd i gynhyrchu a masnachu rhyngwladol ar fwyd, peryglon a chyfleoedd yn ymwneud a newid hinsawdd hir dymor o ran cynhyrchu bwyd ar lefel byd eang a chan effaith Brexit ar fewnforion ac allforion. Mae'n bwysig nad yw'r tueddiadau hyn yn cael effaith adfydus ar allu'r rhai hynny sy'n byw mewn ardaloedd difreintiedig i brynu bwyd ffres gydag Adroddiad Marmot yn tanlinellu'r modd y mae 'incwm isel ac ardaloedd difreintiedig ill dau yn rhwystr i brynu bwydydd ffres neu anghyfarwydd, tra mai'r aelwydydd incwm isel sy'n cael eu taro galetaf gan newidiadau ym mhrys bwydydd.'

Mae'r BGC yn cydnabod fod rhai ffactorau y tu hwnt i'n rheolaeth a thrwy ein ymgyrch ymgysylltu Let's Talk bod y mwyafrif o drigolion yn teimlo y byddai eu llesiant economaidd yn lleihau yn y dyfodol agos, gan briodoli hyn i ffactorau yn ymwneud ag amodau cyflogaeth, cyflogau, diwygiadau lles gan gynnwys cyflwyno Credyd Cynhwysol, ymbellhau o newidiadau technolegol a Brexit.

Yr ardaloedd yn y Fro a brofodd yr incwm aelwyd isaf fel a nodwyd yn gynharach yw'r un rhai hefyd sydd â'r cyfraddau cyflogaeth isaf, a'r rhai sydd â'r lefel isaf o ran cyrhaeddiad addysgol. Er bod cyrhaeddiad addysgol disgyblion yn ardaloedd mwy difreintiedig y Fro wedi cynyddu mewn blynyddoedd diweddar, nid yw hyn wedi bod ar yr un gyfradd â'u cyfoedion a rhaid i ni unwaith eto ymdrechu i newid y duedd hon yn y dyfodol.

Yr un ardaloedd ym Mro Morgannwg sy'n profi normau dwfn o gyrhaeddiad addysgol is, cyfraddau cyflogaeth is ac incymau is. Nid yn unig yw hyn yn cael effaith ar y boblogaeth bresennol ond gall dylanwad ffactorau economaidd-gymdeithasol yn y blynyddoedd cynnar fod yn allweddol wrth bennu cyfleoedd bywyd i genedlaethau'n y dyfodol. Nododd astudiaeth gan Sefydliad Polisi Cyhoeddus Cymru ar yr hyn sy'n gweithio i leihau diffyg gweithio sy'n pontio'r cenedlaethau, ystod o ffactorau sy'n cael effaith ar gyflogaeth. Mae rhain yn cynnwys ffactorau ac amgylchiadau unigol, gan gynnwys iechyd, gwybodaeth cyrchu swyddi, sgiliau a chymwysterau; ffactorau lleol cyd-destunol – gan gynnwys swm ac ansawdd cyfleoedd gwaith lleol, ffactorau diwylliannol lleol a gweithrediadau a normau'r farchnad lafur; a ffactorau ar lefel macro – gan gynnwys cyflwr yr economi facro, y drefn les a pholisi yn y farchnad lafur a pharthau cysylltiedig. Tra bod y BGC yn cydnabod fod nifer o ffactorau y tu hwnt i'n rheolaeth uniongyrchol rhaid i ni gydweithio a chydgyssylltu'n gweithgareddau lle gallwn wneud gwahaniaeth ac mae ein camau gweithredu yn adlewyrchu hyn. Er enghraifft, bydd mwy o gyllido hyblyg parthed rhaglenni ymladd tldi Llywodraeth Cymru yn ein galluogi ni i weithio'n fwy effeithiol ar gyfer canlyniadau gwell i'r rhai hynny sy'n byw mewn tldi ac amddifadedd ac adeiladu ar y waddol a grëwyd gan y rhaglen Cymunedau'n Gyntaf.

Wrth ystyried y newid arfaethedig mewn swyddi fesul diwydiant yn 2020 o'i gymharu â 2014, rhagwelir y bydd y colledion mwyaf yn y Fro mewn gweinyddiaeth gyhoeddus ac amddiffyn, a gweithgynhyrchu diwydiannau plastigau. Disgwylir y cynnydd mwyaf mewn swyddi yn y diwydiannau gofal preswyl, tai bwyta a gwasanaethau bwydydd mudol. Mae'r BGC wedi tanlinellu y caiff y diwydiannau hyn yn aml eu cysylltu â gwaith rhan amser, tâl isel a allai fod yn destun pryder o ystyried pwysigrwydd sicrhau cyflogaeth o ansawdd dda fel y tanlinellwyd yn gynharach. Un o'n prif heriau yw helpu ein preswylwyr nid yn unig i ennill cyflogaeth ond i gynnal y cyflogaeth hwnnw sy'n arwain at gynnydd yn-y-gwaith gan helpu i sicrhau dyfodol gwell.

Mae ein tystiolaeth wedi dangos i'r rhai hynny sydd yn ddi-waith, fod gan y Fro ganran uwch o bobl sydd am gael swydd o'i gymharu â chyfartaledd Cymru a bod hyn yn gyfle sydd yn rhaid i'r BGC harneisio sicrhau fod cyfleoedd swyddi yn bodoli a bod y rhwystrau i weithio yn cael eu diddymu lle gallwn gael effaith, er enghraifft parthed trafndiaeth, gofal plant a'r sgiliau a'r hyder sydd eu hangen.

Mae'r Prifddinas-ranbarth yn cynnig cyfleoedd arwyddocaol i wella llesiant economaidd y ranbarth ac mae'r BGC yn awyddus i weithio law yn llaw â'r fargen ddinesig i sicrhau y gwireddir buddion lleol i'r holl breswylwyr ledled y Fro gan gynnwys ein hardaloedd mwyaf difreintiedig. Mae bargaen y Ddinas-Ranbarth yn cynnwys projectau a fydd yn ceisio gwella'r seilwaith drafnidiaeth gan gynnwys trafndiaeth gyhoeddus. Mae ein Cynllun Llesiant yn cynnwys camau gweithredu i hyrwyddo'r defnydd ar drafnidiaeth gyhoeddus mewn ymateb i'n hasesiadau yn nodi bygythiadau ddaw o bris tanwydd yn cynyddu a trychinebau naturiol yn deillio o newid yn yr hinsawdd. Gwyddom ar hyn o bryd fod y

gyfradd uchaf o breswylwyr yn cymudo â char, yn enwedig mewn rhannau o'r Fro sy'n fwy gwledig eu natur ac mae pryderon wedi eu codi dros amodau ffyrdd gwael a'r dirywiad yn ansawdd yr awyr.

Fel y nodwyd, byw mewn tlodi ac amddifadedd yw achos ac effaith ystod o ffactorau i lesiant unigolion a chymuned a gall hefyd arwain at gynyddu'r galw ar wasanaethau cyhoeddus ar adeg pan fo'r esgid yn gwasgu. Mae hyn o'i gyplysu ag amcangyfrifon poblogaeth ar gyfer Bro Morgannwg sy'n dangos poblogaeth sy'n heneiddio yn dangos yr angen i leihau anghydraddoldebau a lleihau'r pwysau ar wasanaetha

Trwy gyflawni ein camau gweithredu a chyrraedd ein hamcan ein gweledigaeth tymor hir ar gyfer y Fro yw;



Amcan 2: Ein Gweledigaeth

Yr ydym wedi gweithio gyda chymunedau lleol i greu Bro Morgannwg sy'n fwy cyfartal ac i dorri patrymau rhyng-genedlaethau o dlodi. Yr ydym wedi adeiladau ar asedau cymunedol, gan gryfhau gwytnwch ein cymunedau a rhoi grym i bobl oresgyn y patrymau amddifadedd sydd wedi gwreiddio'n ddwfn mewn rhai ardaloedd. Mae disgwyliad einioes iach mewn ardaloedd difreintiedig wedi cynyddu, a chaeodd y bwch rhwng y rhai ac ardaloedd eraill yn y Fro. Mae siawns rhywun o fyw bywyd iach yr un fath lle bynnag mae'n byw a phwy bynnag ydyw. Mae anghydraddoldebau iechyd mewn ardaloedd difreintiedig yn gostwng wrth i ni weithio gyda'r gymuned i leihau lefelau gordewdra a smygu a chynyddu bwyta'n iach a gweithgaredd corfforol. Mae lefelau troseddu wedi gostwng a chaiff pob plentyn gychwyn da mewn bywyd. Mae amgylchedd naturiol ac adeiledig wedi gwella a gwireddir manteision llesiant treulio amser yn yr awyr agored a gwell safonau tai ledled y Fro. Mae cyrhaeddiad addysgol wedi gwella, ac y mae gan bobl y sgiliau i ennill a dod ymlaen mewn gwaith fel ffordd allan o dlodi. Gweithiodd y BGC gyda phartneriaid ar draws y rhanbarth i sicrhau bod Dinas-Ranbarth y Brifddinas wedi creu manteision i holl gymunedau'r Fro.



Ein Camau

Wedi ei amlinellu isod y mae'r camau gweithredu y byddwn yn eu cyflawni wrth gyrraedd dyr amcan hwn ac mae'n dangos y camau cyntaf y byddwn yn eu cymryd rhwng 2018 i 2023 i wireddu ein gweledigaeth tymor hir ar gyfer dyfodol Bro Morgannwg.

Beth fyddwn ni'n dechrau ei wneud?

Mynd i'r afael ag ymgysylltu, ymchwil a dadansoddi pellach ar anghydraddoldebau rhwng ein cymunedau mwyaf a lleiaf difreintiedig er mwyn llywio'r ffordd y gallwn weithio'n fwy effeithiol i fynd i'r afael â'r heriau a lleihau anghydraddoldebau.

Gweithio mewn partneriaeth ag asiantaethau eraill, er enghraifft banciau bwyd, gwasanaethau cynghori ar ddyled a phrojectau eraill sydd eisoes yn gweithio yn y gymuned, er mwyn archwilio sut allwn gyrraedd y rheiny sy'n byw mewn tlodi yn well a gwella mynediad at wasanaethau, gwybodaeth a chymorth.

Cydweithio i hyrwyddo negeseuon ymddygiad iach, cydnabod yr angen i addasu ein hymagweddau i gyrraedd grwpiau poblogaethau gwahanol gan gynnwys pobl hŷn, pobl ifanc a'r rhai hynny mewn ardaloedd difreintiedig.

Gweithio gyda thrigolion lleol i adnabod a chyflwyno prosiect amgylcheddol, gan gydnabod y cyfleoedd i gyfranogi cymunedol a'r cysylltiadau rhwng yr amgylchedd, gweithgaredd corfforol a llesiant.

Beth fydd yn cymryd tipyn mwy o amser i ni ei gyflawni?

Adeiladu ar y seiliau a grëwyd gan Cymunedau yn Gyntaf a gwaith a wnaed gan raglenni fel Dechrau'n Deg, Teuluoedd yn Gyntaf a Chefnogi pobl i ddatblygu agwedd fwy cydlynol i fynd i'r afael a thlodi ledled y Fro.

Gweithio ynghyd fel cyflogwyr lleol a darparwyr addysg a hyfforddiant i ddatblygu cyfleoedd newydd am brofiad gwaith, lleoliadau, prentisiaethau a datblygu sgiliau sydd yn gysylltiedig â chyfleoedd yn y dyfodol am waith ar y cyd â Dinas-Ranbarth y Brifddinas.

Datblygu agwedd gyfun tuag at fynd i'r afael â thlodi tanwydd gan gydnabod arbenigedd a chyfraniad Landlordiaid Cymdeithasol Cofrestredig tuag at gyrraedd y nod hwn.

Ystyried y modd y gallwn wella'r amgylchedd i gefnogi ac annog chwarae yn yr awyr agored a theithio llesol yn rhai o'n hardaloedd mwyaf difreintiedig trwy gyfrwng cynlluniau gwella trafndiaeth a chae strydoedd i hwyluso chwarae.

Gweithio gyda Phartneriaeth Fwyd y Fro i fynd i'r afael a phroblemau yn ymwneud ag hygrychedd a fforddiadwyedd bwyd a sicrhau fod y sgiliau a'r adnoddau gan bobl i ddod dros tlodi bwyd a gwneud dewisiadau bwyd mwy iach.

Sut beth fydd llwyddiant yn 2023?

Gwell dealltwriaeth o anghenion y sawl sy'n byw yn ein cymunedau mwyaf difreintiedig a sut y gall partneriaid weithio ynghyd i leihau anghydraddoldeb addysg, iechyd ac eraill.

Cefnogir pobl i mewn i waith a gallant gyrchu hyfforddiant a phrentisiaethau.

Mae hyfforddiant a datblygu sgiliau yn gysylltiedig â marchnadoedd swyddi at y cyfodol yn y rhanbarth.

Mae BGC yn gweithio gyda Dinas-Ranbarth y Brifddinas ac yn gweithio gyda hi i ddylanwadu er mwyn sicrhau y gwneir y mwyaf o gyfleoedd i'r Fro.

Gwell uno ar draws gwasanaethau, prosiectau a mentrau i fynd i'r afael â thlodi, gan wneud y defnydd gorau o adnoddau ac arbenigedd er mwyn cael y deilliannau gorau.

Mae cymunedau yn fwy diogel, yn gryfach ac yn wytnach.

Gostyngiad mewn tlodi tanwydd.

Gwelliannau mewn disgwyliad einioes iach yn ein hardaloedd mwyaf difreintiedig ac ar draws ystod o ddangosyddion iechyd.

Mae gan drigolion well dealltwriaeth o'r cyfraniad y gall yr amgylchedd wneud i'w llesiant ac y mae partneriaid yn gweithio gyda'i gilydd i amddiffyn a gwella'r amgylchedd.

Prosiect amgylcheddol cynaliadwy sydd yn dod â llawer o fanteision llesiant i'r gymuned leol (e.e. iechyd, sgiliau newydd, hyder) ac a all fod yn sail o wybodaeth i waith mewn ardaloedd eraill.

Ein Cyfraniad

Dengys y canlynol rai yn unig o'r ffyrdd y byddwn yn cyfrannu at yr amcanion llesiant cenedlaethol, a sut y byddwn yn rhoi'r pum modd o weithio ar waith a thrwy gyflawni'r amcan hwn y byddwn hefyd yn cyfrannu at wireddu ein hamcanion llesiant eraill.

Trwy leihau tlodi a mynd i'r afael ag anghydraddoldeb cysylltiedig ag amddifadedd, byddwn hefyd yn cyfrannu at gyrraedd ein hamcanion eraill



Trwy weithio yn gynaliadwy i gyflawni'r amcan hwn...



Mabwysiadu agwedd hir-dymor ar gyfer ein hymagwedd at gydnabod yr angen i fynd i'r afael a thlodi sy'n pontio'r cenedlaethau ac y bydd yn cymryd amser i rai o'n gweithgareddau ddwyn ffrwyth e.e. ar ddisgwyliad oes iach



Dysgu gan ymchwil cenedlaethol a rhyngwladol ac o brofiad yn lleol i ddatblygu ymagwedd fwy ataliol i drechu tlodi ac anghydraddoldebau



Cydweithio i integreiddio ac alinio gwasanaethau a chymryd ymagwedd fwy strategol at drechu tlodi e.e. drwy alinio rhaglenni atal tlodi Llywodraeth Cymru yn well.

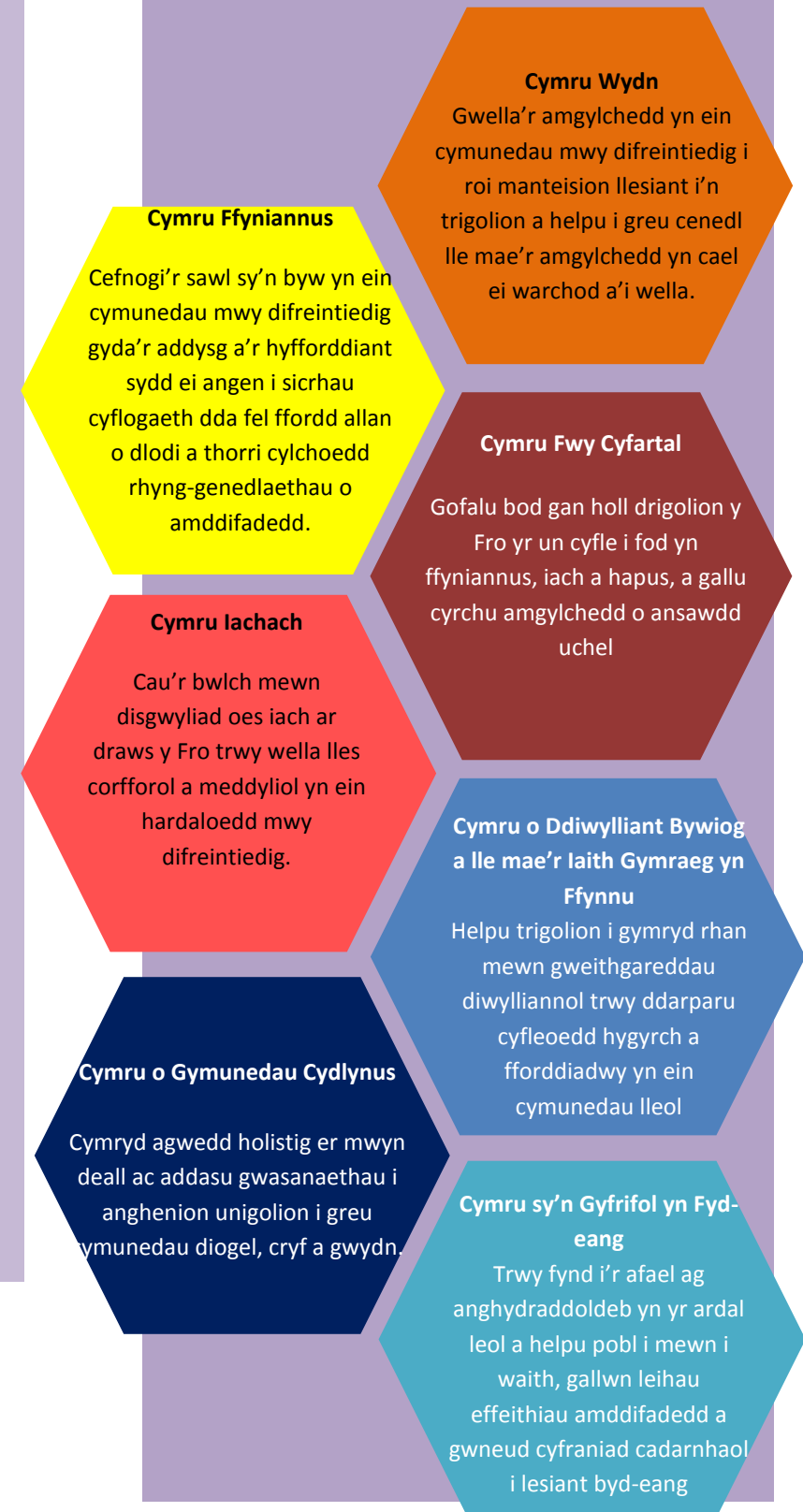


Mae cydweithio ag ystod eang o sefydliadau yn hanfodol os ydym i lawn ddeall materion cymhleth yn ein cymunedau mwy difreintiedig a lleihau tlodi.



Sicrhau fod y rhai hynny sy'n byw yn ein hardaloedd mwy difreintiedig wedi eu hymrymuso trwy gyfranogiad ac yn ymwneud o ran ein helpu i ddeall ein cymunedau yn well a siapia ein gwasanaethau lleol.

...fe wnawn y mwyaf o'n cyfraniad i'r nodau llesiant cenedlaethol...





Amcan 3

Rhoi'r cychwyn gorau mewn bywyd i blant

Dengys ymchwil mai sicrhau fod y dechrau gorau gan blant yn eu bywydau yw'r ffordd orau i atal goblygiadau tymor hir cael profiad gwael yn y blynyddoedd cynnar a sicrhau ein bod yn adeiladu unigolion, teuluoedd a chymunedau gwydn

“

Mae pobl sy'n cael PPA fel plant yn aml yn ceisio magu eu plant eu hunain ar aelwydydd lle mae PPA yn fwy cyffredin. Gall cylch fel hyn o drallod mewn plentyndod gloi cenedlaethau o deuluoedd i mewn i iechyd gwael ac ymddygiad gwrthgymdeithasol am genedlaethau. Yn yr un modd, fodd bynnag, gall atal PPA mewn un genhedlaeth neu leihau eu heffaith fod yn llesol nid yn unig i'r plant hynny ond hefyd genedlaethau'r dyfodol yng Nghymru.

Astudiaeth Gymreig o Brofiadau Plentyndod Andwyol, Iechyd Cyhoeddus Cymru

”

Mae profiadau ar gyfnod cynnar nid yn unig yn effeithio ar gyfleoedd bywyd cenedlaethau'r dyfodol presennol ond y cenedlaethau y byddant hwy eu hunain yn eu cenhedlu. Dengys ein hymchwil mai buddsoddi er mwyn sicrhau fod y dechrau gorau gan blant yn eu bywydau yw'r ffordd orau i atal oblygiadau tymor hir cael profiad gwael yn y blynyddoedd cynnar a sicrhau ein bod yn adeiladu unigolion, teuluoedd a chymunedau gwydn. Dangosodd ein Asesiad Llesiant yn gyffredinol fod plant ifanc yn y Fro â lefel dda o lesiant ar draws ystod o ganlyniadau ac yn gryfder y gallwn adeiladu arno yn y Fro.

Mae addysg yn gweithredu fel un o'r ffactorau allweddol ar gyfer llwyddiant economaidd nid yn unig i unigolion ond i'r ardal yn ogystal. Mae adroddiad Deall Dyfodol Cymru yn tanlinellu'r modd y mae tystiolaeth ryngwladol yn awgrymu taw'r cyfleoedd mwyaf ar gyfer newid cyfleoedd bywyd yw yn y blynyddoedd cyn-ysgol gyda'r ffactorau sydd yn arwain at dangyflawni addysgol yn digwydd yn gynnar mewn plentyndod. Yn 2015/16 ym Mro Morgannwg, y ganran o blant Cyfnod Sylfaen oedd yn cyrraedd y canlyniad datblygiadol disgwylidig neu'n uwch ar draws pob maes datblygiad oedd yr uchaf yn Ardal Consortiwm Addysg Canolbarth y De a'r 2il uchaf yng Nghymru y tu ôl i Sir Fynwy.

Canfu ein hasesiad hefyd fod y Fro yn perfformio'n dda parthed canlyniadau iechyd, gyda'r ganran o blaen o oed dosbarth derbyn ym Mro Morgannwg sydd dros bwysau neu ordew yn lleihau mewn blynyddoedd diweddar a bellach gyda'r isaf yng Nghymru, yn sylweddol is na'r cyfartaledd. Mae hwn yn ardal lle rydym yn 'arwain y newid' o'i gymharu â'r duedd genedlaethol er y dylid tanlinellu fod y gyfradd hon yn dal i fod yn uwch nag y dylai er mwyn amddiffyn iechyd cenedlaethau'r dyfodol. Y Fro sydd hefyd â'r nifer isaf ar gyfartaledd o ddannedd pwdr, coll, neu lenwadau ymhlith plant 5 oed yng Nghymru. Mae cyfradd beichiogi ymhlith yr raddegau yn gyson is i rai dan 16 oed, dan 18, dan 18 a dan 20 oed a chofnoda Bro Morgannwg ganran is na'r cyfartaledd o fabanod pwysau geni isel.

Fodd bynnag, mae data ar lefel Bro Morgannwg yn cuddio anghydraddoldebau o fewn y sir, ac mae hyn yn wir am ystod o ddangosyddion parthed iechyd a datblygiad plant ifanc. Mae ein hail amcan llesiant – i leihau tlodi a mynd i'r afael ag anghydraddoldebau ynghlwm ac amddifadedd – yn ceisio ateb y problemau hyn yn y Fro ac mae'n amlwg drwy fynd i'r afael ag anghydraddoldebau y byddwn yn cyfrannu at sicrhau fod pob plentyn, waeth lle byddont yn byw, yn cael y dechrau gorau posib ar fywyd a chyfleoedd i ffynnu. Yn yr un modd drwy weithio i sicrhau fod pob plentyn yn cael y dechrau gorau ar fywyd byddwn yn mynd i'r afael â'r anghydraddoldebau sy'n bodoli o fewn yr ardal.

Dangosodd ein hasesiad fod y nifer o blant oedd â dannedd pwdr, coll neu lenwadau, lefelau gordewdra a chyfraddau babanod pwysau isel yn uwch mewn ardaloedd sydd wedi eu graddio â mwy o

amddifadedd na'r rheiny sydd leiaf amddifad. Yn yr un modd, mae canlyniadau addysgol i ddisgyblion yn yr ardaloedd hyn yn is na rhai eu cyfoedion gyda'r gwahaniaeth o ran cyrhaeddiad disgyblion cymwys i dderbyn prydau ysgol am ddim a'r rhai nad sy'n gymwys yn dangos hyn. Canfu ein hasesiad fod anghydraddoldebau amlwg dros ben o fewn y Fro ar draws ystod o ffactorau sydd maes o law yn cael effaith ar wahaniaethau disgwylid oes sy'n bodoli yn yr ardal. Mae'n bryderus y gellir gweld anghydraddoldebau eisoes wrth ystyried canfyddiadau'r asesiad parthed nifer y ffactorau yn ymwneud ag iechyd, addysg a datblygiad plant ifanc, a bod yr anghydraddoldebau hyn eisoes yn bodoli hyd yn oed yn y blynyddoedd cynnar.

Bydd ystod o ffactorau cymdeithasol, economaidd a diwylliannol yn cael effaith ar ddatblygiad plentyn a dengys ymchwil y gall profiadau gwael yn y blynyddoedd cynnar gael effaith niweidiol ar ragolygon a llesiant plentyn ar gyfer y dyfodol. Caiff profiadau plentyndod adfyddus eu diffinio fel profiadau all ddigwydd yn ystod plentyndod sy'n creu niwed uniongyrchol i blentyn (e.e. rhywiol neu gorfforol) neu sy'n effeithio ar yr amgylchedd y byddont yn byw ynddo (e.e. tyfu mewn tŷ lle ceir trais domestig, cam-drin alcohol, defnyddio cyffuriau ayb). Awgryma tystiolaeth fod plant sy'n byw mewn ardaloedd mwy difreintiedig yn fwy tebygol o fod mewn peryg o ddiodeff Profiadau Plentyndod Negyddol (PPN), a bod profi PPN yn golygu fod unigolion yn fwy tebygol o berfformio'n wael yn yr ysgol, yn fwy tebygol o ymwneud â throseddau ac yn y pen draw yn llai tebygol o fod yn aelod cynhyrchiol o gymdeithas. Gall hyn ddwysau yr anghydraddoldebau sydd eisoes yn bodoli yn y Fro, yn ogystal â bod yn ffactor achosol iddynt.

Rydym eisoes yn gweithio i atal Profiadau Plentyndod Negyddol a chanfu ein hunanasesiad i lawer o bartneriaid, bydd gweithgareddau a gyflawnir yn cael effaith uniongyrchol neu anuniongyrchol ar blant ifanc neu eu rhieni er mwyn atal yr achosion sydd wrth wraidd PPN. Fodd bynnag, roedd diffyg trosolwg strategol ar draws sefydliadau drwy'r trwch parthed ffocws penodol ar flynyddoedd cynnar a diffyg gwerthuso effaith y gweithgaredd ar y blynyddoedd cynnar a PPNau oni bai ei fod yn gysylltiedig ag amodau cyllido grant. Nododd rhai partneriaid hefyd fod hyn yn faes lle roedd gofyn iddynt ddatblygu dealltwriaeth well o'r modd y gallai eu sefydliad gyfrannu at y nod. Dangosodd ein tystiolaeth yn glir fod gofyn i ni adeiladu ar ein cryfderau a pharhau i gynnal a gwella ar lefelau datblygiad da yn y blynyddoedd cynnar tra'n lleihau anghydraddoldebau er mwyn sicrhau fod hyn yn wir am bob plentyn yn y Fro a bod pob plentyn yn cael y dechrau gorau ar fywyd er mwyn sicrhau lefelau llesiant da i genedlaethau'r dyfodol. Bydd hyn yn fodd o sicrhau ystod o fuddion llesiant a thrwy gydweithio gallwn wneud gwahaniaeth cadarnhaol.

Ein Dyfodol

Rydym yn cydnabod mai dim ond trwy gydweithio y gallwn sicrhau fod pob plentyn yn cael y dechrau gorau ar fywyd a bod yr anghydraddoldebau sy'n bodoli ym Mro Morgannwg yn cae eu lleihau. Dengys amcangyfrifon poblogaeth fod disgwyl i ganran pobl ifanc ym Morgannwg ostwng ychydig, serch hynny mae'n bwysig ein bod yn parhau i gydweithio i sicrhau fod ein plant ni oll yn cael y dechrau gorau i fywyd. Bydd y camau gweithredu yn ein cynllun hefyd yn ceisio gwella llesiant rhieni a gofawyr plant ifanc sydd â chymaint o ddylanwad ar eu datblygiad.

Dengys ymchwil fod anfantais yn dechrau "cyn genedigaeth ac yn cronni trwy gydol bywyd" a rhaid i gamau gweithredu i leihau anghydraddoldebau ddiwydd cyn genedigaeth a'u dilyn wedyn trwy gydol bywyd y plentyn. Dim ond bryd hynny y gall y cysylltiad clos rhwng anfantais gynnar a chanlyniadau gwael trwy gydol oes gael eu torri. Mae profiadau ar gyfnod cynnar nid yn unig yn effeithio ar gyfleoedd bywyd cenedlaethau'r dyfodol presennol ond y cenedlaethau y byddant hwy eu hunain yn eu cenhedlu. Sicrhau fod y dechrau gorau gan blant yn eu bywydau yw'r ffordd orau i atal oblygiadau tymor hir cael profiad gwael yn y blynyddoedd cynnar, a sicrhau ein bod yn adeiladu unigolion, teuluoedd a chymunedau cryf a gwydn.

Mae Astudiaeth Profiadau Plentyndod Negyddol (PPN) iechyd Cyhoeddus Cymru yn tanlinellu fod "plant sydd yn profi plentyndod o straen ac ansawdd wael yn fwy tebygol o fabwysiadu ymddygiad fydd yn niweidiol i iechyd yn ystod glaslencyndod all eu hunain arwain at salwch iechyd meddwl ac afiechydon megis canser, clefyd y galon a chlefyd siwgr yn hwyrach yn eu bywydau." Nid pryder am iechyd yn unig yw Profiadau Plentyndod Negyddol. Mae profi PPN yn golygu fod unigolion yn fwy tebygol o berfformio'n wael yn yr ysgol, yn fwy tebygol o fod yn ymwneud â throseddau ac yn y pen draw yn llai tebygol o fod yn aelodau cynhyrchiol o gymdeithas. Rhaid i ni felly gymryd camau i sicrhau ein bod yn atal achosion gwraidd PPN ac yn ymateb i anghenion y rheiny sydd wedi eu profi. I wneud hyn rhaid i ni sicrhau ein bod yn cydweithio fel partneriaid ond hefyd â chymunedau, teuluoedd ac unigolion i ddeall anghenion pobl yn holistaidd a mynd i'r afael ag achosion sylfaenol PPNau.

Bydd yr ystod o gamau gweithredu yn ymwneud ag amcanion eraill yn ein cynllun hefyd yn helpu i sicrhau y dechrau gorau i fywyd i'n plant a'r llwyfan gorau i adeiladu arno. Rhaid i ni sicrhau ein bod yn cynnwys ein preswylwyr er mwyn sicrhau fod gwasanaethau yn ymateb i'w hanghenion a sicrhau fod ein pobl ifanc yn teimlo'n rhan o gymuned ddiogel a chydlynus a bod cymorth ar gael os a phan fydd ei angen arnynt i wella eu llesiant corfforol, meddyliol ac emosiynol.

Drwy leihau PPNau byddwn hefyd yn lleihau anghydraddoldebau yn y Fro a sicrhau fod iechyd ein preswylwyr yn gwella a bod cyfleoedd gan ein preswylwyr i ffynnu yn economaidd. Rhaid i ni sicrhau fod pob plentyn yn cael addysg dda a drwy leihau dylanwadau niweidiol a sicrhau fod pob plentyn â dylanwadau cadarnhaol yn eu bywydau y byddant yn fwy tebygol o gael addysg dda a meddu ar y sgiliau a'r hyder i ennill cyflogaeth dda. Rhaid i ni sicrhau ein bod yn arfogi ein pobl ifanc â'r sgiliau angenrheidiol ar gyfer y math o swyddi sy'n debygol o fod ar gael yn yr ardal yn y dyfodol gan sicrhau ein bod yn ymwybodol o dueddiadau byd eang.

Rydym hefyd angen sicrhau ein bod yn amddiffyn ein hamgylchedd fel y gall ein pobl ifanc dyfu mewn ardal lle mae mynediad da at ofod gwyrdd er mwyn sicrhau gwell iechyd corfforol a meddyliol a lle mae allyriadau carbon niweidiol wedi eu lleihau.

Rhaid i ni gydweithio i ddeall ac atal effeithiau hir-dymor gwaethaf y dechreuadau gwaethaf i fywyd, gan gydnabod fod costau hyn yn anferthol, i fywyd yr unigolyn ac i wasanaethau cyhoeddus. Drwy sicrhau fod cymorth cydlynus yn ei le gallwn dorri'r cylchoedd sy'n cenedlaethau ac adeiladu dycnwch i unigolion, teuluoedd a chymunedau nawr ac yn y dyfodol.

Trwy gyflawni ein camau gweithredu a chyrraedd ein hamcan ein gweledigaeth tymor hir ar gyfer y Fro yw;

Amcan 3 Ein Gweledigaeth

“

Caiff pob plentyn yn y Fro y cychwyn gorau oll mewn bywyd, waeth lle mae'n byw. Mae iechyd plant wedi gwella a gostyngodd cyfraddau babanod isel eu pwysau geni, gordewdra mewn plentyndod ac iechyd gwael y geg ar hyd y Fro ac yn enwedig mewn ardaloedd yn Nwyrain y Barri. Mae buddsoddi yn y 1000 diwrnod cyntaf wedi arwain at effeithiau cadarnhaol tymor-hir gan greu unigolion, teuluoedd a chymunedau sy'n wydn, diogel a hyderus. Mae plant yn parhau i berfformio'n dda yn y Cyfnod Sylfaen, gyda'r bwlbwch cyrhaeddiad yn cau rhwng y sawl sydd â hawl i Brydau Ysgol am Ddim a'r rhai heb hawl ar draws pob oed. Mae plant yn cael eu hamddiffyn rhag Profiadau Plentyndod Andwyol gyda'r achosion gwreiddiol yn cael eu hatal, ac y mae system gefnogi gref ar gael i'r rhai ag anghenion cymhleth.

”

Ein Camau

Wedi ei amlinellu isod y mae'r camau gweithredu y byddwn yn eu cyflawni wrth gyrraedd dyr amcan hwn ac mae'n dangos y camau cyntaf y byddwn yn eu cymryd rhwng 2018 i 2023 i wireddu ein gweledigaeth tymor hir ar gyfer dyfodol Bro Morgannwg.

Beth fyddwn ni'n dechrau ei wneud heddiw?

Defnyddio canfyddiadau'r cynllun peilot 1000 Diwrnod Cyntaf i herio a bod yn sail i ddarpariaeth blynnyddoedd cynnar yn y Fro i edrych i mewn i'r cyfraniad y gall gwahanol bartneriaid wneud i gefnogi atal ac ymyriad cynnar.

Datblygu agwedd fwy strategol ac arloesol at wella sgiliau rhieni, gan gysylltu gweithgareddau â chwarae a'r amgylchedd naturiol i helpu i gyrraedd mwy o bobl a hybu cysylltiadau â'r amgylchedd a llesiant o oedran cynnar.

Datblygu gwell dealltwriaeth o PPBau er mwyn cymryd camau effeithiol i sicrhau fod pobl wedi eu hamddiffyn, fod systemau cymorth yn eu lle a bod achosion sylfaenol PPNau wedi eu hatal.

Adolygu gwasanaethau ar draws partneriaid a gweithio ynghyd i nodi'r cyfraniad y gallwn wneud tuag at roi i bob plentyn y cychwyn gorau mewn bywyd, gan gydnabod y rhan a chwaraeir gan wasanaethau cyffredinol a statudol.

Beth fydd yn cymryd tipyn mwy o amser i ni ei gyflawni?

Adolygu trefniadau amlasiantaethol i gyflwyno gwasanaethau ataliol a statudol i blant a phobl ifanc.

Cydnabod y rhan a chwaraeir gan oedolion ym mywydau plant, edrych i weld sut y gall partneriaid weithio ynghyd i roi'r gefnogaeth iawn a'r gwasanaethau ataliol i oedolion a all fel arall fod mewn perygl o golli eu cartrefi neu fod yn rhan o'r system cyflawnder troseddol trwy, er enghraifft, gam-drin domestig, iechyd meddwl gwael neu ymddygiad gwrthgymdeithasol.

Sut beth fydd llwyddiant yn 2023?

Byddwn oll yn deall sut y gall gweithgareddau ein mudiad gyfrannu at roi cychwyn da mewn bywyd i blant a beth fyddai effeithiau tymor hir peidio â gwneud hyn.

Ar draws y Fro bydd mwy o blant yn cyrraedd eu cerrig milltir datblygiadol yn y blynnyddoedd cynnar.

Gall rhieni ar draws y Fro gael gwybodaeth a gwasanaethau i ddatblygu eu sgiliau o ran magu plant.

Mae rhieni a phlant yn cydnabod gwerth chwarae, bod yn yr awyr agored a'r cyfraniad mae'n wneud i lesiant a datblygiad plant.

Mae cyfeirio at wasanaethau yn fwy ystyrlon. Mae asiantaethau yn gwybod pryd mae'n briodol cyfeirio, at ba wasanaethau, a'r deilliant posib.

Yr ydym yn cydnabod effaith PPA ac yn gweithio ynghyd i atal achosion sylfaenol PPA ac ymateb iddynt.

Yr ydym yn deall anghenion holistig pobl ac addasu'r ddarpariaeth yn unol â hynny er mwyn cymryd agwedd fwy ataliol.

Mae'r help iawn ar gael i rieni a phlant ar yr adeg iawn.

Gwelliannau mewn llesiant emosiynol a meddyliol i blant a phobl ifanc.

Mae unigolion, teuluoedd a chymunedau yn fwy diogel, cryf a gwydn.

Ein Cyfraniad

Dengys y canlynol rai yn unig o'r ffyrdd y byddwn yn cyfrannu at yr amcanion llesiant cenedlaethol, a sut y byddwn yn rhoi'r pum modd o weithio ar waith a thrwy gyflawni'r amcan hwn y byddwn hefyd yn cyfrannu at wireddu ein hamcanion llesiant eraill.

Trwy roi'r cychwyn gorau mewn bywyd i blant byddwn hefyd yn cyfrannu tuag at gyrraedd ein hamcanion eraill



Trwy weithio yn gynaliadwy i gyflawni'r amcan hwn ...



Deall pwysigrwydd y blynyddoedd cynnar i bob plentyn ac effaith **hir dymor** y PPNau a'r angen am wasanaethau cymorth a champau ataliol.



Cydweithio i **atal** canlyniadau gwael i genedlaethau'r dyfodol drwy roi'r dechrau gorau i bob plentyn, gan gydnabod pwysigrwydd sgiliau rhianta da.



Cydnabod yr angen i adolygu'r modd y gall gwasanaethau ataliol eu cyflenwi i sicrhau **integreiddio** gwell ar wasanaethau ac ymagwedd fwy holistaidd.



Cydweithio i gydnabod fod gan bob partner gyfrifoldeb i roi'r dechrau gorau ar fywyd i bob plentyn.



Cynnwys ein poblogaeth ac ymgysylltu'n fwy effeithiol gyda phlant a phobl ifanc i lywio gwelliannau i wasanaethau.

... Fe wnawn y mwyaf o'n cyfraniad i'r nodau llesiant cenedlaethol ...

Cymru Wydn

Annog gwell dealltwriaeth o bwysigrwydd yr amgylchedd naturiol a'i gyfraniad i'n llesiant o fore oes ymlaen

Cymru Ffyniannus

Bydd gwella darpariaeth blynyddoedd cynnar provision yn gosod y sylfeini ar gyfer cychwyn da mewn bywyd, a gwella cyfleoedd i ennill cymwysterau a sicrhau gwaith da.

Cymru Fwy Cyfartal

Gweithio i sicrhau fod gan bob plentyn y cychwyn gorau mewn bywyd, waeth beth fo'u cefndir neu lle maent yn byw.

Cymru Iachach

Hyrwyddo dewisiadau iach i rieni a phlant a chodi ymwybyddiaeth o bwysigrwydd y blynyddoedd cynnar.

Cymru o Ddiwylliant

Bywiog a lle mae'r iaith Gymraeg yn Ffynnu
Darparu cyfleoedd i unigolion a theuluoedd gymryd rhan mewn gweithgareddau diwylliannol, chwarae a champau, ac i gydnabod eu manteision i lesiant.

Cymru o Gymunedau Cydlynus

Torri cylch rhyng-genedlaethau o PPA a digwyddiadau megis camddefnyddio cyffuriau, camddefnyddio alcohol a thrais domestig sy'n arwain at gymunedau mwy diogel.

Cymru sy'n Gyfrifol yn Fyd-eang

Cyfrannu at lesiant byd-eang trwy greu unigolion, teuluoedd a chymunedau iach, hapus, diogel a gwydn.



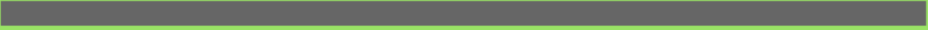
Amcan 4

Gwarchod, cyfoethogi a rhoi gwerth ar ein hamgylchedd

Fel un o'n hasedau mwyaf mae angen gweithredu ar y cyd i amddiffyn, gwella a gwerthfawrogi ein hamgylchedd ar gyfer nawr ac i genedlaethau'r dyfodol, gan sicrhau fod Bro Morgannwg yn gyffredinol gyfrifol.



Wrth i ni ddeall yn well ein cysylltiadau â bioamrywiaeth, ecosystemau a'r gwasanaethau maent yn ddarparu, daw yn fater o gyfiawnder cymdeithasol i sicrhau bod ein patrymau byw yn gynaliadwy ac yn sensitif i gyfyngiadau'r byd o'n cwmpas a'n bod yn gweithredu ein cyfrifoldeb i genedlaethau'r dyfodol



Cenhedloedd Unedig



Tynnodd ein Hasesiad Llesiant sylw at y ffaith mai un o asedau mwyaf y Fro a rhan greiddiol o diwylliant y Fro yw'r amgylchedd naturiol. Mae'r amgylchedd yn tanlinellu pob agwedd ar fywyd ac mae'n hanfodol ein bod yn amddiffyn gwella a gwerthfawrogi ein hamgylchedd er mwyn sicrhau llesiant cenedlaethau'r dyfodol. Tanlinellodd yr ymgysylltu a gyflawnwyd mewn ystod o ddigwyddiadau a ddefnyddiwyd i lywio ein hasesiad fod yr amgylchedd naturiol yn hynod bwysig i breswylwyr sy'n rhoi gwerth ar agosrwydd a mynediad at gefn gwlad/glan y môr a mannau gwyrddion. Roedd yr amgylchedd yn cael ei weld gan ein preswylwyr fel un o'r ffactorau pwysicaf i sicrhau llesiant.

Tanlinellwyd pwysigrwydd yr amgylchedd o fewn yr asesiad llesiant nid yn unig fel ased i breswylwyr ac ymwelwyr i'w fwynhau ond fel darparwr pwysig ar wasanaethau. Gall y glannau a'r moroedd gynnig swyddi, bwyd a chyfleoedd hamdden, creu ynni ac i fwynhau bywyd gwyllt, y tirwedd a threftadaeth ddiwylliannol. Mae anifeiliaid, planhigion ac organebau eraill a chynefinoedd yn chwarae sawl rhan weithredol mewn ecosystemau. Gall coetir a choed helpu i reoleiddio'n hinsawdd, cynnig incwm a swyddi, storio carbon, cyfrannu at leihau llifogydd a diffyg llif mewn afonydd, diogelu priddoedd, gwell ansawdd yr awyr, lleihau sŵn a rheoleiddio plâu a heintiau. Gall gweithgareddau hamdden awyr agored wneud cyfraniad sylweddol i lesiant corfforol a meddyliol oedolion a phlant, mae tynnu sylw at fynediad i gefn gwlad, dŵr, a mannau gwyrddion yn agos i le mae pobl yn byw yn gynyddol bwysig wrth gynnig buddion iechyd, economaidd a chymdeithasol. Tanlinellodd yr asesiad fod yna niferoedd sylweddol o asedau amgylcheddol ym Mro Morgannwg gan gynnwys y canlynol:

- 27 Safle o Ddiddordeb Gwyddonol Arbennig, Ardal Ddiogelu Arbennig Aber Afon Hafren, RAMSAR a safle Ardal Gadwraeth Arbennig, Ardal Gadwraeth Arbennig Bae Dwnrhefn a'r Warchodfa Natur Genedlaethol ym Merthyr Mawr gerllaw.
- 740 o adeiladau wedi eu cofrestru, dros 100 o Henebion Cofrestredig, 39 o ardaloedd Cadwraeth, 18 ardal wedi eu cynnwys yng Nghofrestr Tirweddau Parciau a Gerddi Hanesyddol a 2 ardal ar y Gofrestr Tirweddau o Ddiddordeb Hanesyddol yng Nghymru.
- Un deg naw o barciau, nifer â statws baner werdd sydd yn nod rhagoriaeth, gan arddangos mwynerau da ac ymwneud cymunedol yn y parciau.
- Dau Barc gwledig, Parc Porthceri ar gyrion y barri a Llynnoedd Cosmeston ger Penarth. Mae'r parciau yn cynnig dros 200 hectar o goetiroedd, dolydd a thraethau.
- 10 safle rhandir o eiddo'r Cyngor (8 yn y Barri a 2 yng Ngorllewin y Fro).
- Mae Arfordir Treftadaeth Morgannwg yn ymestyn am 14 milltir, o Aberddawan i Borthcawl ac yn cynnig cyfleoedd i gerddwyr a beicwyr.

- Dwy ganolfan ailgylchu, un yn y Barri ac un yn Llandŵ.
- Mae dau o draethau'r Fro â statws baner las a nifer wedi derbyn gobrau glan môr.

Mae gan y Fro ystod o atyniadau i dwristiaid sy'n defnyddio'r amgylchedd naturiol i wella llesiant economaidd yr ardal. Mae hyn yn cynnwys Arfordir Treftadaeth Morgannwg, Llwybr Arfordir Cymru, cyrchfannau glan môr cyfarwydd; cefn gwlad a pharciau gwledig deniadol, nodweddion hanesyddol unigryw; nifer o weithgareddau awyr agored; a rhwydwaith o lwybrau cerdded wedi hen sefydlu. Rhaid i ni gydweithio gyda'n cymunedau i sicrhau y gallwn barhau i ddefnyddio'n hasedau mewn modd cynaliadwy i sicrhau y caiff ein llesiant cymdeithasol, economaidd ac amgylcheddol yn y dyfodol ei wella.

Er y cyfoeth o asedau amgylcheddol ym Mro Morgannwg, ceir heriau hefyd. Mae naw o Ardaloedd Cynnyrch Ehangach Haen Is (ACEHI) Bro Morgannwg o fewn y 10% o ACEHI mwyaf difreintiedig o fewn parth amgylcheddol Mynegai Amddifadedd Lluosog Cymru. Yr ardaloedd hyn yw'r un rhannau o'r Fro sy'n profi amddifadedd parthed ystod o barthau eraill o fewn y mynegai, gan arddangos y berthynas sy'n bodoli rhwng ein hamgylchedd naturiol ac agweddau eraill ar llesiant. Er bod ansawdd aer ym Mro Morgannwg yn cydymffurfio â'r rheoliadau i ddiogelu iechyd dynol a'i fod yn ateb gofynion yr amcanion ansawdd awyr perthnasol, bydd hyn yn parhau i gael ei fonitro gan fod i'r Fro un o'r lefelau uchaf yng Nghymru o lygredd aer a wnaed gan ddyn ac sydd yn uwch na chyfartaleddau Cymru, yr Alban a Gogledd Iwerddon. Mae sgoriau allyriadau awyr lawer yn uwch yn y de ac yn nwyrain y sir, gan gynnwys y Barri, lle mae dwysedd poblogaeth, lefelau traffig ac agosrwydd at ddiwydiant trwm yn uwch nag yn ardaloedd mwy gwledig y sir. Mae allyriadau awyr yn effeithio'n anghymesur ar gymunedau mwy difreintiedig y Fro a all yn ei dro waethygu'r lefelau o anghyfartaledd iechyd sydd eisoes yn bodoli drwy gynyddu lefelau afiechydon yr ysgyfaint a salwch eraill.

Fel BGC, rydym wedi cydnabod yr effaith fawr y gallwn ei chael fel sefydliadau sy'n gweithio yn y Fro, o safbwynt hyrwyddo pwysigrwydd yr amgylchedd ymhlith ein preswylwyr ond hefyd parthed ein harferion ein hunain ac mae'r camau yn ein cynllun yn bwriadu adlewyrchu hyn. Wrth gwblhau ein hymarferiad hunan-asesu, yn gyffredinol fe sgoriodd partneriaid eu hunain yn uchel parthed polisiau a gweithgareddau yn ymwneud ag amddiffyn, gwella a gwerthfawrogi ein hamgylchedd er y cydnabuwyd y gallem oll wneud mwy nag a wnawn ar hyn o bryd. Cydnabuwyd y byddai nifer o bartneriaid yn ymgymryd â gweithgareddau i hyrwyddo ymddygiad cynaliadwy er nad yw'r rhain ar hyn o bryd yn rhai cydlynol. Cafwyd sgoriau cyffredinol isel parthed monitro effaith ein polisiau a'n gweithgareddau. Tanlinellwyd hefyd y gallen ni fel sefydliadau cyhoeddus a thrydydd sector sicrhau fod ein harferion a'n hystadau yn gynaliadwy gael effaith anferth ar amgylchedd y Fro.

Ein Dyfodol

Gwyddom fod angen i ni weithredu nawr i amddiffyn ein hamgylchedd a'r buddion llesiant ddaw hyn i genedlaethau'r dyfodol. Tanlinellodd yr asesiad nifer o beryglon i amgylchedd y Fro yn ymwneud â newid hinsawdd ac ansawdd awyr gwael ac mae'r BGC felly wedi tanlinellu pwysigrwydd gydweithio i leddfu, rheoli neu ddatrys y peryglon hyn dros y tymor byr, canolig a'r tymor hir. Rhaid i ni ddeall yn well yr ysgogiadau dros y modd y bydd pobl yn ymddwyn a gallwn wneud hynny dim ond drwy gydweithio gyda'n preswylwyr i sicrhau ein bod yn amddiffyn ein hamgylchedd i genedlaethau'r dyfodol. Mae Adroddiad blynyddol Cyfarwyddwr Iechyd Cyhoeddus Caerdydd a Bro Morgannwg 2017 yn dangos y cysylltiadau y gall ein hamgylchedd ei chwarae ar bob agwedd ar ein llesiant gan dynnu sylw at y ffaith fod "lefelau gostyngol o weithgaredd corfforol...llygredd awyr cyffredin, allgáu cymdeithasol ac anghydraddoldebau iechyd sy'n gwaethygu, oll yn faterion iechyd cyhoeddus o bwys yn ein hardal [a bod] newid hinsawdd yn fygythiad difrifol sydd eisoes yn cael ei deimlo yn y DU a thros y byd." Drwy gydweithio i amddiffyn ein hamgylchedd gallwn geisio rheoli a lliniaru effeithiau newid hinsawdd yn y Fro a mynd i'r afael â'r materion o bwys hyn.

Mae Asesiad risg Newid Hinsawdd y DU yn tanlinellu nifer o beryglon allweddol yn y dyfodol i Gymru sydd ag oblygiadau i Fro Morgannwg. Mae'r rhain yn cynnwys, gostyngiad mewn llif afonydd ac argaeledd dŵr adeg yr haf, ond hefyd gynnydd mewn llifogydd, erydiad arfordirol, cynnydd o ran peryglon plâu ac afiechydon a newidiadau i ansawdd pridd a bioamrywiaeth. Gall cynnydd posib yn lefelau'r môr o ganlyniad i newid hinsawdd fygwth ein hamgylchedd arfordirol yn ogystal â threfi a phentrefi ar hyd y glannau. Er bod i Fro Morgannwg gyfartaledd canrannol ychydig yn is o eiddo sydd mewn perygl rhag llifogydd, wrth ystyried yr eiddo yma yn ôl lefel y risg, mae canran yr eiddo sydd mewn perygl rhag llifogydd sydd â risg uchel yn uwch yn y Fro na'r cyfartaledd yng Nghymru.

Rhaid rheoli canlyniadau newid hinsawdd a lliniaru'r peryglon er mwyn sicrhau bod ein hamgylchedd yn parhau i gynnig gwasanaethau, i gael ei fwynhau gan breswylwyr ac ymwelwyr ac wedi ei amddiffyn ar gyfer cenedlaethau'r dyfodol. Mae ein hamgylchedd yn ased o'r radd flaenaf i'r Fro ac yn denu nifer fawr o ymwelwyr i'r Fro bob blwyddyn. Rhaid i ni weithio i sicrhau fod cyfleoedd i hyrwyddo'r Fro a gwella ein heconomi yn sgil twristiaeth yn cael eu gwireddu mewn modd cynaliadwy a'n bod yn parhau i archwilio cyfleoedd newydd wrth iddynt godi ac ymateb i alwadau newidiol y defnyddiwr.

Mae hyn yn cynnwys ystyried y modd y mae pobl yn teithio i'r Fro, ac o fewn y Fro tra'u bod yma ac mae hyn hefyd yn berthnasol i'r rhai hynny sy'n byw a gweithio yn y Fro. Gall patrymau newidiol yn y modd y byddwn yn teithio a'r modd y byddwn yn dylunio ein hamgylchedd ar gyfer teithio gael effaith sylweddol ar lesiant. Gwyddom fod oddeutu 10,000 o bobl ar hyn o bryd yn cymudo i'r Fro o ardaloedd eraill i weithio, ar ben niferoedd y bobl sydd yn byw a gweithio yn y Fro. Gwyddom hefyd fod nifer o breswylwyr yn cymudo i ardaloedd eraill a rhaid i ni weithio gyda Prifddinas-ranbarth Caerdydd er mwyn sicrhau fod ein seilwaith trafniadaeth yn y dyfodol yn galluogi ein preswylwyr i deithio'n rhwydd o fewn y rhanbarth er mwyn gallu cyrchu cyfleoedd ac yn yr un modd i bobl allu cyrchu'r Fro yn rhwydd i gael cyfleoedd cyflogaeth a hamdden.

I ddiogelu ein hamgylchedd ar gyfer cenedlaethau'r dyfodol rhaid i hyn gynnwys newid moddol yn y modd y byddwn yn teithio ar draws y rhanbarth a thu hwnt. Rhaid i ni gydweithio â'n preswylwyr a gyda'n partneriaid rhanbarthol a chenedlaethol i wella'r seilwaith trafniadaeth gyhoeddus a dewisiadau ac i wneud trafniadaeth gyhoeddus yn ddewis mwy hygyrch i bobl. Ar hyn o bryd defnydd ar gar preifat yw'r ffurf fwyaf poblogaidd ar drafnidiaeth i gymudwyr ym Mro Morgannwg, a rhaid i ni geisio newid hyn er mwyn lleihau allyriadau awyr a lleihau'r peryglon ynghlwm â newid hinsawdd, gostwng ein ôl-troed ecolegol a sicrhau fod Bro Morgannwg yn gyfrifol ar lefel byd eang. Yn gysylltiedig â hyn rhaid i ni hefyd wneud dewisiadau teithio llesol ar gael a hyrwyddo buddion beicio a cherdded i'n preswylwyr. Bydd amddiffyn, gwella a gwerthfawrogi ein hamgylchedd yn gwella llesiant ein preswylwyr ac ansawdd eu bywydau, yn rhoi hwb i'n heconomi a sicrhau ystod o fuddion iechyd yn sgil gwella ansawdd yr awyr a mynediad at fannau gwyrddion.

Trwy gyflawni ein camau gweithredu a chyrraedd ein hamcan ein gweledigaeth tymor hir ar gyfer y Fro yw;

Amcan 4 Ein Gweledigaeth

Rhennir dealltwriaeth am ba mor werthfawr y mae ein hadnoddau naturiol a'n hamgylchedd lleol, a sut y maent yn cyfrannu at ein llesiant. Mae ein cyfrifoldeb bydeang i amddiffyn a chyfoethogi'r amgylchedd at genedlaethau'r dyfodol yn cael ei ddeall ar draws pob sector ac ar draws ein cymunedau. Mae'r Fro yn ardal lle mae'r sector cyhoeddus yn dangos arweiniad cryf ac yn rheoli ei stadau yn gynaliadwy. Mae dealltwriaeth am effaith amgylcheddol y modd mae gwasanaethau yn cael eu cyflwyno a'u cyrchu a'r angen i leihau hyn. Mae'r holl gymuned yn ymwneud ag amddiffyn a chyfoethogi ein hasedau naturiol ac yr ydym wedi datblygu gwell dealltwriaeth o'r hyn sy'n symbylu ymddygiad cynaliadwy. Mae cyfraddau uwch o deithio bywiog a chynaliadwy ac ailgylchu, gwell ansawdd aer a dŵr ac ôl troed ecolegol is ar draws y Fro. Mae ymyriadau ar gael i helpu i atal, rheoli a lliniaru effeithiau tymor-hir tywydd eithafol ar Fro oherwydd newid hinsawdd. Gall yr holl gymuned fynd at fannau gwyrdd, rhoi gwerth ar y mannau hyn a chyfrannu tuag at eu cynnal fel y gall pawb weld manteision gallu mynd at amgylchedd a thirwedd sydd mor amrywio, ac sy'n gyfoethog o fywyd gwylt. Mae'r cyfleoedd a gynigir gan amgylchedd naturiol o ansawdd uchel fel ased mwyaf y Fro yn cael eu gwireddu, ac y mae hyn yn llesol i drigolion ac ymwelwyr; mae twristiaeth gynaliadwy yn cael ei hyrwyddo ac mae'n cyfrannu at lesiant diwylliannol ac economaidd gwell yn yr ardal.

Beth fyddwn ni'n dechrau ei wneud heddiw?

Cyflwyno ymrwymiad ar y cyd i droi ein stadau yn "wyrdd" trwy'r canlynol:

- Datblygu gwell dealltwriaeth o'n statws carbon net ac ymchwilio i gyfleoedd i leihau ein heffaith carbon (e.e. effeithlonrwydd ynni, ffynonellau o ynni adnewyddol ac allyriadau o'n gweithgareddau a'r nwyddau a'r gwasanaethau yr ydym yn eu prynu)
- Adolygu'r modd y byddwn yn rheoli ein gofod agored er mwyn cael y gorau o'u cyfraniad i wydnwch yr ecosystem ac i wella bioamrywiaeth (e.e. rheolaeth ar gyfer peillwyr a bywyd gwyllt arall)
- Lleihau'r perygl o lifogydd a llygredd dŵr
- Deall a lliniaru ein heffeithiau ar ansawdd aer

Hyrwyddo teithio bywiog trwy ddatblygu negeseuon sy'n cael eu rhannu gyda staff a chwsmeriaid a darparu cyfleusterau i roi dewisiadau teithio bywiog. Gwneir y gwaith hwn ar y cyd â Dinas-Ranbarth y Brifddinas.

Beth fydd yn cymryd tipyn mwy o amser i ni ei gyflawni?

Gweithio gyda Dinas-Ranbarth y Brifddinas i hyrwyddo a hwyluso teithio mwy cynaliadwy yn y Fro ac ar draws y rhanbarth a, lle bo angen, lobio a dylanwadu ar ddarparwyr cludiant am well dewisiadau cludiant cyhoeddus.

Adolygu asedau tir cyhoeddus a gwneud y mwyaf o'u potensial am ddefnydd y gymuned a'u gwerth fel adnodd amgylcheddol.

Hyrwyddo cerdded a beicio i staff, preswylwyr ac ymwelwyr trwy negeseuon a rennir a thrwy gynnig cyfleusterau sy'n hwyluso dewisiadau teithio llesol. Eir i'r afael â'r gwaith yma ar y cyd â'r Brifddinas-ranbarth.

Datblygu gwell dealltwriaeth ar draws ein sefydliadau ar faterion amgylcheddol, ac effaith y modd y gweithiwn ac y darparwn wasanaethau a chysylltiadau rhwng amgylchedd wael a chymunedau difreintiedig.

Gweithio gyda busnesau lleol a diwydiant i wneud y gorau o fuddion economaidd ein hamgylchedd e.e. trwy dwristiaeth ac amaeth tra'n cymryd camau i leihau effeithiau negyddol a chyrru cyfleoedd i wella amgylchedd y Fro.

Archwilio sut y gall polisïau caffael gefnogi'r economi leol ac amddiffyn yr amgylchedd lleol.

Gweithio drwy gyfrwng Partneriaeth Bwyd y Fro i ennill statws Dinasoedd bwyd Cynaliadwy, gan sicrhau bod dealltwriaeth a rennir gennym o'r cyfraniad y gall bwyd ei wneud i bob agwedd ar lesiant a bod i'r Fro amgylchedd bwyd cynaliadwy sy'n cefnogi'n heconomi, ein hamaeth a thwristiaeth.

Wedi ei amlinellu isod y mae'r camau gweithredu y byddwn yn eu cyflawni wrth gyrraedd dyr amcan hwn ac mae'n dangos y camau cyntaf y byddwn yn eu cymryd rhwng 2018 i 2023 i wireddu ein gweledigaeth tymor hir ar gyfer dyfodol Bro Morgannwg.

What Sut beth fydd llwyddiant yn 2023?

Gwell dealltwriaeth ar draws ein mudiadau a thrigolion y Fro o effaith ein gweithredoedd ar yr amgylchedd a faint o ased yw ein hamgylchedd lleol.

Partneriaid yn rhannu arbenigedd a gwybodaeth i gefnogi ein gilydd i leihau eu heffaith negyddol ar yr amgylchedd a chyflwyno gwelliannau lle bo modd.

Bydd pob aelod o'r BGC wedi adolygu a/neu fabwysiadu polisïau sydd yn dangos ymrwymiad i leihau effeithiau negyddol ar yr amgylchedd a hybu ymddygiad cadarnhaol.

Bydd gan ymwelwyr, gweithwyr a thrigolion y Fro fwy o ddewisiadau o ran teithio bywiog a chynaliadwy.

Bydd BGC y Fro yn rhoi arweiniad cryf o ran pwysigrwydd yr amgylchedd i bob agwedd o lesiant.

Ein Cyfraniad

Dengys y canlynol rai yn unig o'r ffyrdd y byddwn yn cyfrannu at yr amcanion llesiant cenedlaethol, a sut y byddwn yn rhoi'r pum modd o weithio ar waith a thrwy gyflawni'r amcan hwn y byddwn hefyd yn cyfrannu at wireddu ein hamcanion llesiant eraill.

Trwy amddiffyn, cyfoethogi a rhoi gwerth ar ein hamgylchedd byddwn hefyd yn cyfrannu tuag at gyrraedd ein hamcanion eraill



Trwy weithio yn gynaliadwy i gyflawni'r amcan hwn ...



Sicrhau nad yw unrhyw weithgareddau a wnawn yn cael effaith negyddol **hir-dymor** ar ein hamgylchedd.



Deall sut y gallwn leihau ein heffaith ar yr amgylchedd i **atal** materion rhag gwaethygu e.e. Trwy bolisiau caffael



Integreiddio ystyriaethau amgylcheddol yn bolisiau ac arferion gwahanol e.e. caffael a mabwysiadu agwedd fwy strategol at leihau ein heffaith ar yr amgylchedd.



Cydweithio i rannu arbenigedd a deallusrwydd i ddeall yn well sut yr awn i'r afael a materion amgylcheddol ac effaith y modd y byddwn yn gweithio a darparu ein gwasanaethau



Cynnwys ein cymunedau i gynyddu dealltwriaeth am y moddau y gallwn oll amddiffyn amgylchedd dy Fro.

... fe wnawn y mwyaf o'n cyfraniad i'r nodau llesiant cenedlaethol ...

Cymru Ffyniannus

Edrych i mewn i gyfleoedd ar draws y sector cyhoeddus i leihau ein heffaith carbon a gweithio gyda'r sector preifat i wneud y mwyaf o fanteision economaidd ein hamgylchedd lleol mewn modd sy'n defnyddio adnoddau yn effeithiol.

Cymru Wydn

Adolygu'r modd yr ydym yn rheoli ein mannau agored i wneud y mwyaf o'n cyfraniad i wytnwch yr ecosystem a gwella bioamrywiaeth

Cymru Fwy Cyfartal

Gwneud y Fro yn ardal lle gall yr holl drigolion gyrchu mannau gwyrdd a'r manteision llesiant sy'n deillio o hynny waeth lle maent yn byw.

Cymru Iachach

Cydnabod y cyfleoedd mae ein hamgylchedd naturiol yn ddarparu i wella lles corfforol a meddyliol a gwneud y mwyaf o botensial ein hasedau tir at ddefnydd y gymuned.

Cymru o Ddiwylliant Bywiog a Lle mae'r Iaith Gymraeg yn Ffynnu

Defnyddio'r amgylchedd i roi cyfleoedd hygyrch a fforddiadwy i gymryd rhan mewn amrywiaeth o weithgareddau diwylliannol a hamdden, gan wneud y mwyaf o botensial asedau tir cyhoeddus at ddefnydd y gymuned

Cymru o Gymunedau Cydlynus

Hybu teithio mwy cynaliadwy a bywiog i gysylltu cymunedau ar draws y Fro a lleihau unrhyw effaith negyddol ar yr amgylchedd.

Cymru sy'n Gyfrifol yn Fydeang

Lleihau ôl troed ecolegol y Fro a'r effaith gaiff hyn ar amgylchedd y byd

Monitro ein perfformiad

Un o'n heriau fydd dangos y cynnydd sy'n cael ei wneud a sut, trwy gyflwyno ein Cynllun Llesiant, y byddwn yn gwneud gwahaniaeth gwirioneddol i lesiant pobl. Bydd y BGC yn rhoi trefniadau rheoli perfformiad cadarn ar waith a fydd yn mynd law yn llaw â'n gwaith parhaus i wella ein hasesiad llesiant a dangos y modd y byddwn yn cyflawni yn erbyn ein canlyniadau a ddatganwyd a gweithio tuag at ein gweledigaeth hir dymor ar gyfer y Fro.

Er mwyn dal yr amrywiaeth eang o waith a wneir i gyflwyno ein Cynllun, bydd y BGC yn datblygu cyfres o ddangosyddion craidd. Bydd y gyfres hon o ddangosyddion yn adlewyrchu ehangder y wybodaeth a gynhwysir yn yr asesiad llesiant a hefyd y dangosyddion llesiant cenedlaethol. Fe fyddwn yn gosod trefniadau ar waith i fonitro cynnydd trwy gydol y flwyddyn gan ddefnyddio ystod o wybodaeth feintiol ac ansoddol.

Bydd cynnydd o ran cyflawni yn erbyn y Cynllun Llesiant a'r gwaith ehangach a wneir trwy'r BGC yn cael ei gynnwys mewn Adroddiad Cynnydd Blynyddol. Mae Deddf Llesiant Cenedlaethau'r Dyfodol yn dweud fod yn rhaid i'r BGC baratoi a chyhoeddi Adroddiad Cynnydd Blynyddol ddim hwyrach na phedwar mis ar ddeg wedi cyhoeddi eu Cynllun Llesiant ac wedi hynny, ddim hwyrach na blwyddyn wedi cyhoeddi pob adroddiad blaenorol.

Caiff yr Adroddiadau Cynnydd Blynyddol eu cyhoeddi ar ein gwefan er mwyn cynnig trosolwg o'r cynnydd a wnaed gan y BGC dros y flwyddyn. Ar ben hynny, bydd copi o Adroddiad Cynnydd Blynyddol pob BGC yn cael ei yrru at:

- Llywodraeth Cymru
- Swyddfa Comisiynydd Cenedlaethau'r Dyfodol
- Archwilydd Cyffredinol Cymru
- Cabinet a Phwyllgorau Craffu Cyngor Bro Morgannwg



Am fwy o wybodaeth am waith Bwrdd Gwasanaethau cyhoeddus Bro Morgannwg ewch i'n gwefan yma www.valepsb.wales